



# MONITORUL OFICIAL

## AL

### ROMÂNIEI

Anul 177 (XXI) — Nr. 860

PARTEA I  
LEGI, DECRETE, HOTĂRĂRI ȘI ALTE ACTE

Joi, 10 decembrie 2009

#### SUMAR

Nr.	Pagina	Nr.	Pagina
<b>LEGI ȘI DECRETE</b>			
353. — Lege pentru ratificarea Memorandumului de înțelegere privind cadrul instituțional al Inițiativei de Pregătire și Prevenire a Dezastrelor din Sud-Estul Europei, semnat la Zagreb la 24 septembrie 2007 ....	2		
Memorandum de înțelegere privind cadrul instituțional al Inițiativei de Pregătire și Prevenire a Dezastrelor din Sud-Estul Europei .....	2–6		
1.669. — Decret privind promulgarea Legii pentru ratificarea Memorandumului de înțelegere privind cadrul instituțional al Inițiativei de Pregătire și Prevenire a Dezastrelor din Sud-Estul Europei, semnat la Zagreb la 24 septembrie 2007 .....	7		
<b>DECIZII ALE CURȚII CONSTITUȚIONALE</b>			
Decizia nr. 1.577 din 19 noiembrie 2009 referitoare la excepția de neconstituționalitate a prevederilor art. 50 alin. (1) și (2) teza întâi din Legea cadastrului și a publicității imobiliare nr. 7/1996 .....	7–8		
<b>HOTĂRĂRI ALE GUVERNULUI ROMÂNIEI</b>			
1.430. — Hotărâre pentru modificarea și completarea Hotărârii Guvernului nr. 4/2009 privind organizarea și funcționarea Ministerului Întreprinderilor Mici și Mijlocii, Comerțului și Mediului de Afaceri .....	9–11		
1.431. — Hotărâre privind înființarea, organizarea și funcționarea Centrului Român pentru Promovarea Comerțului și Investițiilor Străine .....	11–15		
1.471. — Hotărâre pentru modificarea anexelor nr. 1 și 2 la Hotărârea Guvernului nr. 1.445/2007 privind schimbarea regimului juridic al unor bunuri aflate în			
		domeniul public și privat al statului și în administrarea Ministerului Culturii, Cultelor și Patrimoniului Național, urmată de transmiterea acestora în domeniul public al județului Suceava și în administrarea Consiliului Județean Suceava, pentru Complexul Muzeal Bucovina .....	16–18
		1.475. — Hotărâre pentru aprobarea Amendamentului nr. 2 încheiat între Guvernul României, Banca Europeană de Investiții și Compania Națională de Autostrăzi și Drumuri Naționale din România — S.A., convenit prin scrisoarea semnată la Luxemburg la 12 martie 2009 și la București la 15 aprilie 2009, la Contractul de finanțare dintre România și Banca Europeană de Investiții și Compania Națională de Autostrăzi și Drumuri Naționale din România — S.A. pentru finanțarea Proiectului de construire a autostrăzii Arad—Timișoara—Lugoj, etapa I, semnat la București la 24 decembrie 2003 și la Luxemburg la 17 decembrie 2003, ratificat prin Legea nr. 250/2004 .....	18–19
		1.502. — Hotărâre privind organizarea și desfășurarea recensământului populației și al locuințelor din România în anul 2011 .....	20–25
<b>ACTE ALE ORGANELOR DE SPECIALITATE ALE ADMINISTRAȚIEI PUBLICE CENTRALE</b>			
		1.511. — Ordin al ministrului sănătății, interimar, pentru modificarea și completarea Ordinului ministrului sănătății publice nr. 1.662/2007 privind controlul prin verificare periodică a dispozitivelor medicale puse în funcțiune și aflate în utilizare .....	26–31

**LEGI ȘI DECRETE****PARLAMENTUL ROMÂNIEI****CAMERA DEPUTAȚILOR****SENATUL****LEGE****pentru ratificarea Memorandumului de înțelegere privind cadrul instituțional al Inițiativei de Pregătire și Prevenire a Dezastrelor din Sud-Estul Europei, semnat la Zagreb la 24 septembrie 2007****Parlamentul României** adoptă prezenta lege.

Articol unic. — Se ratifică Memorandumul de înțelegere privind cadrul instituțional al Inițiativei de Pregătire și Prevenire a Dezastrelor din Sud-Estul Europei, semnat la Zagreb la 24 septembrie 2007.

*Această lege a fost adoptată de Parlamentul României, cu respectarea prevederilor art. 75 și ale art. 76 alin. (2) din Constituția României, republicată.*

PREȘEDINTELE CAMEREI DEPUTAȚILOR  
**ROBERTA ALMA ANASTASE**

p. PREȘEDINTELE SENATULUI,  
**TEODOR VIOREL MELEȘCANU**

București, 11 noiembrie 2009.  
Nr. 353.

**INIȚIATIVA DE PREGĂTIRE ȘI PREVENIRE A DEZASTRELOR DIN SUD-ESTUL EUROPEI****MEMORANDUM DE ÎNȚELEGERE\*)****privind cadrul instituțional al Inițiativei de Pregătire și Prevenire a Dezastrelor din Sud-Estul Europei****PREAMBUL**

Guvernele Republicii Albania, Republicii Bulgaria, Republicii Croația, Republicii Macedonia, Republicii Moldova, Republicii Muntenegru, României și Republicii Slovenia, denumite în continuare *părți ale Inițiativei de Pregătire și Prevenire a Dezastrelor din Sud-Estul Europei (părți ale DPPI SEE)*,

recunoscând ca fiind esențială necesitatea de întărire a cooperării și consultării regionale în domeniul managementului dezastrelor (creare de capacități, metode și practici),

reafirmându-și angajamentul față de Parteneriatul pentru pregătire, prevenire, răspuns și înlăturare a efectelor dezastrelor, după cum este prevăzut în Declarația privind cooperarea în domeniul pregătirii și prevenirii dezastrelor în sud-estul Europei, semnată la București, România, la 5 iunie 2002,

recunoscând Inițiativa de Pregătire și Prevenire a Dezastrelor din Sud-Estul Europei ca fiind cadrul legal instituțional regional pentru națiunile din sud-estul Europei, având scopul de a îmbunătăți și de a întări posibilitățile și capabilitățile de prevenire și răspuns la dezastre naturale și antropice,

fiind de acord a transfera conducerea și managementul Inițiativei în cadrul regiunii și a asigura sprijinul financiar pentru activitățile Secretariatului regional,  
au convenit următoarele:

**ARTICOLUL 1****Scopuri și obiective ale DPPI SEE**

Obiectivele principale ale Inițiativei de Pregătire și Prevenire a Dezastrelor din Sud-Estul Europei sunt de a contribui la crearea capacităților instituționale ale organizațiilor de management al dezastrelor pentru a intensifica prevenirea și pregătirea în țările regiunii, prin:

— funcționarea ca rețea regională și de facilitare în domeniul pregătirii și prevenirii dezastrelor naturale sau antropice în regiunea Europa de Sud-Est;

— sprijinirea țărilor din regiune pentru dezvoltarea și/sau aplicarea strategiilor de management al dezastrelor și a altor inițiative legislative, reglementări și coduri pentru prevenirea și limitarea dezastrelor, în concordanță cu îndrumarea și practicile comune acceptate de UE și comunitatea internațională;

— întărirea și intensificarea cooperării bilaterale și multilaterale, facilitarea acordurilor bilaterale și multilaterale între state și schimbul de informații la toate nivelurile între agențiile specializate de protecție civilă și managementul dezastrelor și ministerele cu funcții de sprijin din regiunea Europa de Sud-Est,

\*) Traducere.

în conformitate cu regulamentele naționale în domeniul schimbului de informații;

— evaluarea programelor de pregătire existente și dezvoltarea unei strategii de intensificare a acestor programe și integrarea acestor eforturi în programe viitoare de impact al proiectelor;

— intensificarea eforturilor existente și viitoare de educare/instruire în domeniul pregătirii și prevenirii dezastrelor prin mesaje privind impactul proiectului, prevenirea și înlăturarea efectelor dezastrelor;

— identificarea și diseminarea lecțiilor învățate și a celor mai bune practici.

## ARTICOLUL 2

### Structura de guvernare și coordonare a DPPI SEE

#### Întâlnirea regională a DPPI SEE

Întâlnirea regională a DPPI SEE este un forum/organism de conducere și de decizie, format din șefi/directori/manageri generali ai protecției civile/agenții de management al dezastrelor ale părților DPPI SEE, sprijinit de alte autorități relevante/ministere responsabile cu pregătirea, prevenirea și managementul dezastrelor.

La Întâlnirea regională participă părțile DPPI SEE. De asemenea, pot participa membrii Comitetului consultativ DPPI SEE și partenerii DPPI SEE.

Președinția Întâlnirii regionale a DPPI SEE va fi preluată anual, prin rotație, de către părțile DPPI SEE. Termenii de referință pentru președintele în exercițiu (CIO) al DPPI SEE sunt prezentați în anexa I la prezentul memorandum de înțelegere.

Întâlnirea regională a DPPI SEE aprobă programul/planul de lucru anual și bugetul aferent, aprobă proiectele specifice și poate constitui grupuri de lucru.

Întâlnirea regională a DPPI SEE asigură cadrul politic al Inițiativei și servește ca o platformă pentru consultări interne și formulare de recomandări pentru a fi transmise autorităților naționale competente în scopul facilitării procesului de luare a deciziilor pe plan național.

Aceasta sprijină colaborarea și cooperarea cu organizațiile internaționale, schimbul de informații, experiență, lecții învățate și rezolvă probleme de interes general pentru Inițiativă.

Întâlnirile regionale ale DPPI SEE au loc, în mod normal, de două ori pe an. Sesiunile extraordinare pot fi planificate la inițiativa președinției și cu aprobarea părților DPPI SEE.

Deciziile în cadrul întâlnirilor regionale sunt luate prin majoritate (consens) de voturi.

Președintele în exercițiu al DPPI SEE va elabora rapoarte către Masa regională a Pactului de Stabilitate. După încheierea perioadei de tranziție a Pactului de Stabilitate și stabilirea Consiliului de Cooperare Regională (RCC), președintele în exercițiu al DPPI SEE va raporta în cadrul întâlnirilor Consiliului.

#### Comitetul consultativ al DPPI SEE (DPPI SEE AB)

Comitetul consultativ al DPPI SEE este format din experți cu expertiză funcțională, reprezentând partenerii internaționali ai DPPI SEE, la invitația președintelui în exercițiu al DPPI SEE. Comitetul consultativ al DPPI SEE formulează recomandări cu privire la proiectele și activitățile în derulare și contribuie la susținerea politică adecvată.

Nu există drept formal de vot; deciziile sunt luate prin consens.

Termenii de referință pentru Comitetul consultativ al DPPI SEE sunt prezentați în anexa II la prezentul memorandum de înțelegere.

#### Grupurile de lucru ale DPPI SEE (DPPI SEE WG)

Întâlnirea regională a DPPI SEE poate constitui grupuri de lucru ale DPPI SEE ca organisme tehnice pentru dezvoltarea și implementarea proiectelor DPPI SEE. Grupurile de lucru ale DPPI SEE vor fi prezidate de către o țară din regiunea Europa de Sud-Est, cu participarea experților naționali și internaționali. Grupurile de lucru ale DPPI SEE raportează în cadrul Întâlnirii regionale a DPPI SEE și sunt sprijinite de către Secretariatul DPPI SEE.

#### Partenerii DPPI SEE

Statele interesate și organizațiile/instituțiile internaționale pot deveni parteneri sau/și donatori ai DPPI SEE și participă la activitățile DPPI SEE prin notificarea președintelui în exercițiu al DPPI SEE sau printr-un anunț în cadrul Întâlnirii regionale a DPPI SEE. Participarea partenerilor la activitățile DPPI SEE se va face prin intermediul resurselor financiare și umane proprii.

## ARTICOLUL 3

### Administrarea DPPI SEE

#### Secretariatul DPPI SEE

Structura administrativă/de sprijin pentru DPPI SEE și președintele în exercițiu al DPPI SEE este Secretariatul DPPI SEE.

Secretariatul DPPI SEE este format din șeful Secretariatului DPPI SEE și asistentul pe probleme administrative/financiare. Locația în care funcționează Secretariatul DPPI SEE este Sarajevo, Bosnia și Herțegovina. Componenta și locația Secretariatului DPPI SEE pot fi schimbate, în urma deciziei Întâlnirii regionale a DPPI SEE, luată prin consens.

Țara-gazdă a Secretariatului DPPI SEE va asigura facilitățile și costurile de funcționare ale Secretariatului DPPI SEE. Secretariatul DPPI SEE este administrat din punct de vedere financiar de către Organizația Internațională pentru Migrație (OIM), în baza Memorandumului de înțelegere încheiat între coordonatorul special al Pactului de Stabilitate pentru Europa de Sud-Est și OIM, dacă nu se convine altfel.

Termenii de referință pentru personalul Secretariatului DPPI SEE sunt prezentați în anexa III la prezentul memorandum de înțelegere.

Secretariatul DPPI SEE își desfășoară activitatea sub îndrumarea președintelui în exercițiu al DPPI SEE și va prezenta, de două ori pe an, în cadrul întâlnirilor regionale ale DPPI SEE, raportul asupra activităților și cheltuielilor efectuate. Rapoarte suplimentare (descriptive și financiare) pot fi solicitate de către președintele în exercițiu al DPPI SEE. Bugetul DPPI SEE, pregătit și prezentat de către Secretariat, presupune aprobarea formală în cadrul Întâlnirii regionale a DPPI SEE.

## ARTICOLUL 4

### Bugetul și finanțarea DPPI SEE

Secretariatul DPPI SEE, în baza planului anual de lucru al DPPI SEE, va pregăti bugetul estimativ al DPPI SEE pentru a fi prezentat spre aprobare în cadrul Întâlnirii regionale a DPPI SEE, în cadrul sesiunii acesteia de toamnă. Secretariatul DPPI SEE va pregăti, de asemenea, planuri de acțiune adiționale și bugetul proiectelor, care urmează a fi implementate cu sprijinul partenerilor DPPI SEE.

Părțile DPPI SEE sunt de acord să asigure, prin finanțare proprie, resursele umane, tehnice și financiare necesare pentru funcționarea durabilă a Inițiativei și a Secretariatului DPPI SEE.

Părțile DPPI SEE sunt de acord să înceapă finanțarea costurilor administrative ale DPPI SEE în anul 2007 sau 2008 și să continue această finanțare, asumându-și astfel dreptul regional asupra Inițiativei și asigurând continuitatea acesteia.

Contribuția financiară anuală a fiecărei părți a DPPI SEE va fi de cel puțin 25.000 euro și va fi transferată înaintea lunii aprilie a fiecărui an.

Partenerii DPPI SEE care contribuie la bugetul proiectelor DPPI SEE pot solicita rapoarte specifice de audit.

Părțile DPPI SEE care participă la proiecte sunt de acord să asigure contribuția echivalentă sprijinului partenerilor DPPI SEE, subiect al acordului mutual, pentru dezvoltarea și implementarea proiectelor.

#### ARTICOLUL 5

##### Dispoziții finale

Prezentul memorandum de înțelegere va fi aprobat de către părțile DPPI SEE în concordanță cu procedurile legale interne proprii și va intra în vigoare în prima zi a lunii următoare lunii în

În temeiul cărora semnatarii, fiind împuterniciți de către guvernele din care fac parte, au semnat prezentul memorandum de înțelegere.

Semnat la Zagreb la 24 septembrie 2007, într-o singură copie autentică, în limba engleză.

Pentru Guvernul Republicii Albania,

**Alfed Olli,**

director general,

Ministerul de Interne — Directoratul general  
pentru urgențe civile

Pentru Guvernul Republicii Bulgaria,

**Andrey Ivanov,**

director general,

Ministerul Poliției de Stat și Accidentelor — Serviciul Național  
de Protecție Civilă

Pentru Guvernul Republicii Croația,

**Djuro Poldrugac,**

director,

Directoratul Național de Protecție

Pentru Guvernul Republicii Macedonia,

**Kosta Jovcevski,**

director,

Directoratul de Protecție și Salvare

Pentru Guvernul Republicii Moldova,

**Andrei Sumleanski,**

șef serviciu,

Ministerul Afacerilor Interne — Serviciul de protecție civilă  
și situații de urgență

Pentru Guvernul Republicii Muntenegru,

**Zoran Begovic,**

ministru asistent adjunct și șef de sector,  
Ministerul de Interne și al Reformei Administrative —  
Sectorul pentru Managementul Situațiilor de Urgență

Pentru Guvernul României,

**Vladimir Secară,**

inspector general,

Ministerul Internelor și Reformei Administrative —  
Inspectoratul General pentru Situații de Urgență

Pentru Guvernul Republicii Slovenia,

**Branko Dervodel,**

director adjunct,

Ministerul Apărării — Administrația pentru Protecție Civilă  
și Salvare

Anexa la pagina de semnături a Memorandumului de înțelegere  
privind cadrul instituțional al Inițiativei de Pregătire și Prevenire a Dezastrelor din Sud-Estul Europei

Semnat la Sofia la 8 aprilie 2008, într-o singură copie autentică, în limba engleză.

Pentru Guvernul Bosniei și Herțegovina,

**Samir Agic,**

ministru adjunct și șef al Departamentului de Protecție Civilă,  
Ministerul Securității

Pentru Guvernul Turciei,

**Hasan Ipek,**

director general,

Direcția Generală Agenția pentru Managementul Situațiilor  
de Urgență

## INIȚIATIVA DE PREGĂTIRE ȘI PREVENIRE A DEZASTRELOR DIN SUD-ESTUL EUROPEI (DPPI SEE)

**Termeni de referință pentru președintele în exercițiu (CIO) al DPPI SEE**

Sub coordonarea generală a Întâlnirii regionale a DPPI SEE și a Consiliului de cooperare regională (RCC), președintele în exercițiu al DPPI SEE este responsabil de implementarea Inițiativei, sub toate aspectele, de coordonarea generală a DPPI SEE și de promovarea acesteia atât la nivel regional, cât și internațional.

Concret, președintele în exercițiu:

— va stabili și menține relații cu oficialitățile din statele DPPI SEE, cu reprezentanții organizațiilor internaționale, cu rețelele, inițiativele și organizațiile nonguvernamentale implicate în managementul dezastrelor, precum și cu comunitatea donatorilor;

— va oferi o conducere strategică și va formula recomandări politice;

— va raporta Mesei regionale a Pactului de Stabilitate, Consiliului de cooperare regională (RCC) și va informa părțile și partenerii DPPI SEE asupra îndeplinirii sarcinilor și diverselor angajamente;

— va coopera îndeaproape cu organizația sau entitatea ce administrează DPPI SEE (în prezent OIM). CIO va supraveghea bugetul DPPI SEE, activitatea Secretariatului DPPI SEE și a personalului acestuia;

— va monitoriza implementarea activităților aprobate în statele SEE;

— va revizui proiectele și va facilita colectarea fondurilor pentru implementare;

— va organiza și va prezida întâlnirile DPPI SEE;

— va participa sau va delega participarea la seminarele, întâlnirile și atelierile de lucru ale DPPI SEE și va coordona activitățile, astfel încât să evite suprapunerile.

**Cerințe profesionale pentru președintele în exercițiu:**

— șefi/directori/manageri generali ai agențiilor de protecție civilă/management al dezastrelor ale uneia dintre părțile DPPI SEE sau reprezentanții acestora de rang superior.

## INIȚIATIVA DE PREGĂTIRE ȘI PREVENIRE A DEZASTRELOR DIN SUD-ESTUL EUROPEI (DPPI SEE)

**Termeni de referință pentru Comitetul consultativ al DPPI SEE****Definirea rolului**

Comitetul consultativ al DPPI SEE îndeplinește următoarele funcții:

— asigură progresul în activitățile DPPI SEE prin revizuire și schimb de informații în domeniul pregătirii, prevenirii și răspunsului în situații de dezastre;

— oferă supervizare și informații pentru activitățile DPPI SEE;

— coordonează proiectele planificate și în derulare și alte măsuri.

**Dispoziții****1. Obiective**

Inițiativa DPPI SEE caută să ofere un cadru adecvat țărilor din regiunea Europa de Sud-Est pentru dezvoltarea de programe și proiecte de întărire a capacităților de prevenire și răspuns la dezastre naturale și tehnologice. Comitetul consultativ al DPPI SEE oferă îndrumare în acest sens, asigură resurse substanțiale și valoroase pentru activitățile DPPI SEE și oferă expertiză pentru proiectele legislative, pe linia pregătirii și prevenirii dezastrelor. Acești termeni de referință specifică componența și sarcinile Comitetului consultativ al DPPI SEE.

**2. Componență**

Comitetul consultativ al DPPI SEE este compus din experți naționali și internaționali cu expertiză funcțională și geografică și statele donatoare, invitați de către președintele în exercițiu al DPPI SEE. Este încurajată contribuția și a altor părți, în calitate de participanți. Participanții recunoscuți vor fi incluși în toate discuțiile Comitetului consultativ al DPPI SEE. Nu există drept de vot formal; deciziile trebuie luate prin consens.

**3. Sarcini**

Comitetul consultativ al DPPI SEE este responsabil în primul rând de asigurarea sprijinului politic relevant pentru DPPI SEE și de îndrumarea generală a Inițiativei. Comitetul consultativ al DPPI SEE evaluează activitatea Inițiativei și conturează direcțiile viitoare, precum și prioritățile. De asemenea, Comitetul

consultativ al DPPI SEE folosește acest forum ca o oportunitate pentru diseminarea lecțiilor învățate și a celor mai bune practici.

Comitetul consultativ al DPPI SEE constituie un cворum atunci când președintele în exercițiu al DPPI SEE și mai mult de jumătate dintre membri sunt prezenți; deciziile și activitățile se vor desfășura în consens. Oricare membru sau participant poate lua cuvântul, iniția și sugera soluții posibile și recomandări.

**4. Întâlniri**

Comitetul consultativ al DPPI SEE se va întâlni de două ori pe an, de preferat în continuarea Întâlnirii regionale a DPPI SEE. Președintele în exercițiu al DPPI SEE poate conveni, în funcție de necesitate, și alte întâlniri. Președintele în exercițiu al DPPI SEE va pregăti, înaintea fiecărei întâlniri, un raport de activitate, stadiul privind finanțele și un „program de acțiune” informal, conturând planurile de muncă și prioritățile. Președintele în exercițiu al DPPI SEE va pune la dispoziție, înaintea întâlnirilor, proiectul de agendă și, după, va elabora un raport privind concluziile desprinse. Comitetul consultativ al DPPI SEE este încurajat să utilizeze metode și tehnologii alternative, incluzând conferințe telefonice, e-mail și videoconferințe.

**5. Factori decizionali**

Implementarea efectivă a DPPI SEE depinde de implicarea deplină a factorilor decizionali, incluzând societatea civilă, autoritățile locale și provinciale, guvernele și organizațiile internaționale. Comitetul consultativ al DPPI SEE va lua toate măsurile necesare pentru implicarea factorilor decizionali pentru a asigura eficiența și legătura dintre activitatea DPPI SEE și succesul proiectelor regionale.

**6. Finanțare**

Cheltuielile pentru întâlnirile Comitetului consultativ al DPPI SEE (în particular diurna și transportul) vor fi în principiu suportate de către autoritățile naționale trimitătoare. Țara-gazdă va furniza facilitățile necesare desfășurării întâlnirilor. Costurile de secretariat pentru Comitetul consultativ al DPPI SEE vor fi acoperite din bugetul normal al DPPI SEE.

## INIȚIATIVA DE PREGĂTIRE ȘI PREVENIRE A DEZASTRELOR DIN SUD-ESTUL EUROPEI (DPPI SEE)

**Termeni de referință pentru șeful Secretariatului DPPI SEE**

Șeful Secretariatului DPPI SEE, sub supervizarea președintelui în exercițiu al DPPI SEE, va îndeplini următoarele sarcini și activități:

— va sprijini președintele în exercițiu al DPPI în activitățile de conducere, relațiile politice, planurile și operațiunile inițiativei;

— va sprijini și va monitoriza a propunerile de proiecte, facilitarea colectării de fonduri, actualizarea informațiilor în conformitate cu standardele internaționale/Comisiei Europene;

— va organiza și va coordona activitățile grupurilor de lucru ale DPPI SEE;

— va coordona implementarea proiectelor DPPI SEE;

— va participa la întâlniri în numele președintelui în exercițiu al DPPI SEE;

— va menține contactul, corespondența și schimbul de informații cu partenerii DPPI SEE implicați în facilitarea și implementarea proiectelor;

— se va deplasa în regiune, la nevoie, în sprijinul activităților DPPI SEE;

— va actualiza pagina de web a DPPI SEE.

Concret, ocupantul acestei funcții va îndeplini următoarele sarcini:

— va raporta rezultatele activităților președintelui în exercițiu al DPPI SEE și va informa asupra activității îndeplinite, planificate și asupra realizărilor;

— va planifica și va pregăti bugetul DPPI SEE;

— va călători în regiune în sprijinul activităților DPPI SEE;

— va oferi sprijin general președintelui în exercițiu al DPPI SEE și statelor din regiune, conform cerințelor;

— va participa la seminarele, întâlnirile și ateliere de lucru ale DPPI SEE, conform cerințelor;

— va coopera strâns cu OIM, care administrează finanțele DPPI SEE.

**Cerințe profesionale/Calificări:**

— studii corespunzătoare;

— experiență în domeniul managementului dezastrelor sau în alt domeniu conex (național, internațional);

— cunoștințe și experiență practică cu organizațiile internaționale și structurile din domeniile conexe;

— înțelegere complexă a contextului politic, social, economic și de securitate în SEE;

— comunicare excelentă și abilități de comunicare în scris în limba engleză; cunoașterea unei alte limbi din zona SEE reprezintă un atu;

— angajament, flexibilitate și disponibilitate de a lucra în echipă;

— disponibilitate de a efectua misiuni în teren și călătorii la nevoie.

**Reglementări tehnice**

Șeful Secretariatului DPPI SEE va fi contractat de OIM, dacă nu se convine altfel.

OIM va acoperi toate costurile referitoare la transport și echipament din bugetul DPPI SEE — destinat șefului Secretariatului DPPI SEE.

Activitatea sa va fi evaluată de președintele în exercițiu al DPPI SEE sau de către reprezentantul desemnat de acesta.

**Termeni de referință pentru asistentul financiar/administrativ din cadrul Secretariatului DPPI SEE**

Asistentul financiar/administrativ din cadrul Secretariatului DPPI SEE, sub supervizarea șefului Secretariatului DPPI SEE, va îndeplini următoarele sarcini și activități:

— va controla și va urmări folosirea bugetului DPPI SEE prin administrarea bazei de date financiar-administrative;

— va colabora cu șefii sectorului financiar-administrativ ai Biroului OIM din Sarajevo;

— va colabora cu șefii sectorului financiar-administrativ ai autorităților de protecție civilă și management al dezastrelor din țările din regiune, referitor la procedurile financiare și administrative;

— va pregăti raportul financiar al DPPI SEE care face parte din raportul intermediar al DPPI SEE și raportul final;

— va asista șeful Secretariatului DPPI SEE în planificarea și pregătirea bugetului DPPI SEE;

— va îndeplini alte sarcini administrative, conform cerințelor.

Concret, ocupantul acestei funcții va îndeplini următoarele sarcini:

— va raporta rezultatele activităților către șeful Secretariatului DPPI SEE și va informa asupra activității îndeplinite, planificate și asupra realizărilor;

— la nevoie, va călători în regiune în sprijinul activităților DPPI SEE;

— va oferi sprijin general șefului Secretariatului DPPI SEE și statelor membre, la nevoie;

— va participa la seminarele DPPI SEE, la întâlniri și ateliere de lucru, la nevoie;

— va coopera strâns cu OIM, care administrează finanțele DPPI SEE.

**Cerințe profesionale/Calificări:**

— studii corespunzătoare;

— experiență de câțiva ani în domeniul managementului dezastrelor sau în alt domeniu conex (național, internațional);

— cunoștințe și experiență practică în lucrul cu organizațiile internaționale și structurile din domeniile conexe;

— înțelegere complexă a contextului politic, social, economic și de securitate în SEE;

— comunicare excelentă și abilități de comunicare în scris în limba engleză; cunoașterea unei alte limbi din zona SEE reprezintă un atu;

— angajament, flexibilitate și disponibilitatea de a lucra în echipă;

— disponibilitatea de a efectua misiuni în teren și călătorii la nevoie.

**Reglementări tehnice**

Asistentul financiar/administrativ al DPPI SEE va fi contractat de OIM, dacă nu se convine altfel.

## PREȘEDINTELE ROMÂNIEI

## D E C R E T

**privind promulgarea Legii pentru ratificarea Memorandumului  
de înțelegere privind cadrul instituțional al Inițiativei  
de Pregătire și Prevenire a Dezastrelor din Sud-Estul Europei,  
semnat la Zagreb la 24 septembrie 2007**

În temeiul prevederilor art. 77 alin. (1) și ale art. 100 alin. (1) din Constituția României, republicată,

**Președintele României d e c r e t e a z ă:**

Articol unic. — Se promulgă Legea pentru ratificarea Memorandumului de înțelegere privind cadrul instituțional al Inițiativei de Pregătire și Prevenire a Dezastrelor din Sud-Estul Europei, semnat la Zagreb la 24 septembrie 2007, și se dispune publicarea acestei legi în Monitorul Oficial al României, Partea I.

PREȘEDINTELE ROMÂNIEI  
**TRAIAN BĂSESCU**

București, 10 noiembrie 2009.  
Nr. 1.669.

**DECIZII ALE CURȚII CONSTITUȚIONALE**  
CURTEA CONSTITUȚIONALĂ

**DECIZIA Nr. 1.577**  
din 19 noiembrie 2009

**referitoare la excepția de neconstituționalitate a prevederilor art. 50 alin. (1) și (2)  
teza întâi din Legea cadastrului și a publicității imobiliare nr. 7/1996**

Ioan Vida	— președinte
Nicolae Cochinescu	— judecător
Aspazia Cojocaru	— judecător
Acsinte Gaspar	— judecător
Petre Lăzăroiu	— judecător
Ion Predescu	— judecător
Tudorel Toader	— judecător
Puskás Valentin Zoltán	— judecător
Augustin Zegrean	— judecător
Carmen-Cătălina Gliga	— procuror
Mihaela Ionescu	— magistrat-asistent

Pe rol se află soluționarea excepției de neconstituționalitate a prevederilor art. 50 alin. (1) și (2) teza întâi din Legea cadastrului și a publicității imobiliare nr. 7/1996, excepție ridicată de Societatea Comercială „Univers” — S.A. din Râmnicu Vâlcea în Dosarul nr. 9.772/288/2008 al Judecătoriei Râmnicu Vâlcea.

La apelul nominal se constată lipsa părților, față de care procedura de citare este legal îndeplinită.

Cauza este în stare de judecată.

Reprezentantul Ministerului Public pune concluzii de respingere a excepției de neconstituționalitate.

CURTEA,

având în vedere actele și lucrările dosarului, constată următoarele:

Prin Încheierea din 30 martie 2009, pronunțată în Dosarul nr. 9.772/288/2008, **Judecătoria Râmnicu Vâlcea a sesizat Curtea Constituțională cu excepția de neconstituționalitate a prevederilor art. 50 alin. (1) și (2) teza întâi din Legea cadastrului și a publicității imobiliare nr. 7/1996**. Excepția a fost ridicată de Societatea Comercială „Univers” — S.A. din Râmnicu Vâlcea într-o cauză civilă având ca obiect plângerea formulată împotriva încheierii de carte funciară.

**În motivarea excepției de neconstituționalitate** autorul acesteia susține, în esență, că prevederile criticate contravin dispozițiilor constituționale invocate, întrucât acestea creează „un perpetuum mobile juridic” prin faptul că permit ca, în situația în care înscrierea s-a făcut în baza unei decizii irevocabile a instanței, aceasta să fie atacată din nou cu plângere, cu consecința reluării a 3 etape procesuale.

**Judecătoria Râmnicu Vâlcea** consideră că excepția de neconstituționalitate este neîntemeiată.

Potrivit dispozițiilor art. 30 alin. (1) din Legea nr. 47/1992, încheierea de sesizare a fost comunicată președinților celor două Camere ale Parlamentului, Guvernului și Avocatului

Poporului, pentru a-și exprima punctele de vedere asupra excepției de neconstituționalitate.

**Avocatul Poporului** apreciază că prevederile art. 50 alin. (1) din Legea nr. 7/1996 sunt constituționale. În acest sens, arată că acestea nu sunt de natură să îngreuească dreptul părților interesate de a se adresa justiției pentru apărarea drepturilor și intereselor lor legitime și de a beneficia de toate garanțiile procesuale menite să le asigure dreptul la un proces echitabil și la soluționarea acestuia într-un termen rezonabil. Cât privește prevederile art. 50 alin. (2) teza întâi din Legea nr. 7/1996, consideră că acestea sunt neconstituționale în măsura în care nu permit accesul direct al contestatorului și la instanța de judecată competentă. Face referire la Decizia Curții Constituționale nr. 467/2008.

**Președinții celor două Camere ale Parlamentului și Guvernul** nu au comunicat punctele lor de vedere asupra excepției de neconstituționalitate.

#### CURTEA,

examinând încheierea de sesizare, punctul de vedere al Avocatului Poporului, raportul întocmit de judecătorul-raportor, concluziile procurorului, dispozițiile de lege criticate, raportate la prevederile Constituției, precum și Legea nr. 47/1992, reține următoarele:

Curtea Constituțională a fost legal sesizată și este competentă, potrivit dispozițiilor art. 146 lit. d) din Constituție, precum și ale art. 1 alin. (2), ale art. 2, 3, 10 și 29 din Legea nr. 47/1992, să soluționeze excepția de neconstituționalitate.

Obiect al excepției de neconstituționalitate îl constituie prevederile art. 50 alin. (1) și (2) teza întâi din Legea cadastrului și a publicității imobiliare nr. 7/1996, republicată în Monitorul Oficial al României, Partea I, nr. 201 din 3 martie 2006, având următorul conținut:

*„Art. 50. — (1) Încheierea se comunică celui care a cerut înscrierea sau radierea unui act sau fapt juridic, precum și celorlalte persoane interesate potrivit mențiunilor din cartea funciară, cu privire la imobilul în cauză, în termen de 15 zile de la pronunțarea încheierii, dar nu mai târziu de 30 de zile de la data înregistrării cererii.*

*(2) Încheierea de înscriere sau de respingere poate fi atacată cu plângere, în termen de 15 zile de la comunicare, la biroul teritorial.[...]*”

Autorul excepției invocă încălcarea dispozițiilor constituționale ale art. 16 referitoare la egalitatea în drepturi și ale art. 21 alin. (1)—(3) privind accesul liber la justiție și dreptul părților la un proces echitabil, precum și soluționarea cauzelor într-un termen rezonabil.

Pentru considerentele expuse, în temeiul art. 146 lit. d) și al art. 147 alin. (4) din Constituție, precum și al art. 1—3, al art. 11 alin. (1) lit. A.d) și al art. 29 din Legea nr. 47/1992,

#### CURTEA CONSTITUȚIONALĂ

În numele legii

DECIDE:

Respinge excepția de neconstituționalitate a prevederilor art. 50 alin. (1) și (2) teza întâi din Legea cadastrului și a publicității imobiliare nr. 7/1996, excepție ridicată de Societatea Comercială „Univers” — S.A. din Râmnicu Vâlcea în Dosarul nr. 9.772/288/2008 al Judecătoriei Râmnicu Vâlcea.

Definitivă și general obligatorie.

Pronunțată în ședința publică din data de 19 noiembrie 2009.

PREȘEDINTELE CURȚII CONSTITUȚIONALE,

prof. univ. dr. **IOAN VIDA**

Examinând excepția, Curtea constată că prevederile criticate au mai fost supuse controlului de constituționalitate față de dispozițiile privind egalitatea în drepturi din Legea fundamentală. Prin Decizia nr. 1.050 din 14 iulie 2009, publicată în Monitorul Oficial al României, Partea I, nr. 563 din 13 august 2009, Curtea a reținut că acestea sunt norme de procedură care nu instituie privilegii sau discriminări pe considerente arbitrare, așa încât nu poate fi reținută încălcarea dispozițiilor art. 16 din Constituție.

Totodată, Curtea reține că prevederile art. 50 din Legea cadastrului și a publicității imobiliare nr. 7/1996, republicată, reglementează procedura de contestare a încheierii de înscriere sau de respingere a cererii de înscriere sau radiere a unui act sau fapt juridic în cartea funciară. În acest sens, în alin. (1) al art. 50 este reglementată obligativitatea comunicării încheierii „celui care a cerut înscrierea sau radierea unui act sau fapt juridic, precum și celorlalte persoane interesate potrivit mențiunilor din cartea funciară”, iar prin alin. (2) se prevede că „încheierea de înscriere sau de respingere poate fi atacată cu plângere în termen de 15 zile de la comunicare”, care se înaintează de către oficiul teritorial de cadastru judecătoresc în a cărei rază de competență teritorială se află imobilul.

Astfel, Curtea constată că încheierile prin care sunt soluționate cererile de înscriere de către registratorul de carte funciară sunt acte administrative provizorii supuse controlului contenciosului administrativ reglementat prin dispozițiile Legii nr. 7/1996, iar, datorită naturii lor derogatorii, aceste din urmă reglementări au un caracter special în raport cu dispozițiile generale privind procedurile necontencioase cuprinse în cartea a III-a din Codul de procedură civilă, aplicându-se astfel art. 338 alin. 2 din Codul de procedură civilă, potrivit căruia „*Materiile necontencioase cu privire la care legea prevede o procedură specială rămân sub dispozițiile speciale, care se vor întregi cu cele prevăzute în cuprinsul cărții de față*”.

În aceste condiții, posibilitatea atacării cu plângere a încheierii de înscriere sau de respingere a cererii de înscriere în cartea funciară nu contravine dreptului celui care a cerut înscrierea sau radierea unui act ori fapt juridic, precum nici al celorlalte persoane interesate potrivit mențiunilor din cartea funciară de a avea acces liber la justiție și de a beneficia de un proces echitabil, ci, dimpotrivă, este expresia acestor drepturi consacrate constituțional.

De altfel, legiuitorul, potrivit dispozițiilor art. 126 alin. (2) și ale art. 129 din Constituție, poate institui, în considerarea unor situații deosebite, reguli speciale de procedură, ca și modalități de exercitare a drepturilor procedurale, principiul liberului acces la justiție presupunând posibilitatea neîngrădită a celor interesați de a utiliza aceste proceduri, în formele și în modalitățile instituite de lege.

Magistrat-asistent,  
**Mihaela Ionescu**



# HOTĂRĂRI ALE GUVERNULUI ROMÂNIEI

## GUVERNUL ROMÂNIEI

### HOTĂRĂRE

#### pentru modificarea și completarea Hotărârii Guvernului nr. 4/2009 privind organizarea și funcționarea Ministerului Întreprinderilor Mici și Mijlocii, Comerțului și Mediului de Afaceri

În temeiul art. 108 din Constituția României, republicată, și al art. 5 și 6 din Legea nr. 329/2009 privind reorganizarea unor autorității și instituții publice, raționalizarea cheltuielilor publice, susținerea mediului de afaceri și respectarea acordurilor-cadru cu Comisia Europeană și Fondul Monetar Internațional,

Guvernul României adoptă prezenta hotărâre.

**Art. I.** — Hotărârea Guvernului nr. 4/2009 privind organizarea și funcționarea Ministerului Întreprinderilor Mici și Mijlocii, Comerțului și Mediului de Afaceri, publicată în Monitorul Oficial al României, Partea I, nr. 33 din 16 ianuarie 2009, cu modificările ulterioare, se modifică și se completează după cum urmează:

**1. La articolul 4 litera A, după punctul 20 se introduce un nou punct, punctul 21, cu următorul cuprins:**

„21. realizează, în parteneriat cu patronatele și alte structuri asociative ale mediului de afaceri, cu sindicatele, reprezentanții ai societății civile, instituții, formatori de opinie și altele, acțiuni specifice domeniului său de activitate, pe care le finanțează parțial sau integral, în limita fondurilor alocate de la bugetul de stat potrivit legii;”.

**2. La articolul 4 litera B, punctul 6 se modifică și va avea următorul cuprins:**

„6. reprezintă statul în exercițiul tuturor drepturilor și îndeplinirea tuturor obligațiilor ce îi revin în calitate de acționar unic al Fondului Național de Garantare a Creditelor pentru Întreprinderi Mici și Mijlocii — S.A. și al Fondului Român de Contragarantare;”.

**3. La articolul 4 litera C, punctul 24 se modifică și va avea următorul cuprins:**

„24. asigură formarea profesională continuă și pregătirea profesională a lucrătorilor din domeniul comerțului și al prestărilor de servicii de piață, preluând atribuțiile Centrului de Formare și Management pentru Comerț;”.

**4. Articolul 9 se modifică și va avea următorul cuprins:**

„Art. 9. — În coordonarea Ministerului Întreprinderilor Mici și Mijlocii, Comerțului și Mediului de Afaceri funcționează Autoritatea Națională pentru Protecția Consumatorilor, organ de specialitate al administrației publice centrale, cu personalitate juridică, finanțat de la bugetul de stat, prin trecerea bugetului Autorității Naționale pentru Protecția Consumatorilor la bugetul de stat, conform legii.”

**5. Articolul 11 se modifică și va avea următorul cuprins:**

„Art. 11. — (1) În subordinea Ministerului Întreprinderilor Mici și Mijlocii, Comerțului și Mediului de Afaceri funcționează:

a) Centrul Român pentru Promovarea Comerțului și Investițiilor Străine, instituție publică cu personalitate juridică, finanțată integral de la bugetul de stat, prin bugetul Ministerului Întreprinderilor Mici și Mijlocii, Comerțului și Mediului de Afaceri, prin preluarea personalului de la Agenția Română pentru Investiții Străine, care se desființează;

b) Oficiul de Stat pentru Invenții și Mărci, organ de specialitate cu personalitate juridică, finanțat din venituri proprii, conform legii.

(2) Centrul Român pentru Promovarea Comerțului și Investițiilor Străine are sediul în municipiul București, str. Apolodor nr. 17, sectorul 5, ocupând o suprafață de 1.723 m<sup>2</sup> din imobil.”

**6. Articolul 15 se modifică și va avea următorul cuprins:**

„Art. 15. — Numărul maxim de posturi pentru Ministerul Întreprinderilor Mici și Mijlocii, Comerțului și Mediului de Afaceri este de 393, exclusiv demnitarii și posturile aferente cabinetului ministrului. Măsura de disponibilizare a personalului se va face cu respectarea dispozițiilor legale în vigoare.”

**7. Anexele nr. 1 și 2 se modifică și se înlocuiesc cu anexele nr. 1 și 2.**

**Art. II.** — Centrul de Formare și Management pentru Comerț, unitate cu personalitate juridică, finanțată integral din venituri proprii, se desființează, atribuțiile, patrimoniul și celelalte bunuri ale acestuia urmând a fi preluate de Ministerul Întreprinderilor Mici și Mijlocii, Comerțului și Mediului de Afaceri.

**Art. III.** — Anexele nr. 1 și 2 fac parte integrantă din prezenta hotărâre.

PRIM-MINISTRU  
**EMIL BOC**

Contrasemnează:

Ministrul întreprinderilor mici și mijlocii, comerțului și mediului de afaceri, interimar,

**Gabriel Sandu**

p. Ministrul muncii, familiei și protecției sociale, interimar,

**Mihai Constantin Șeitan,**

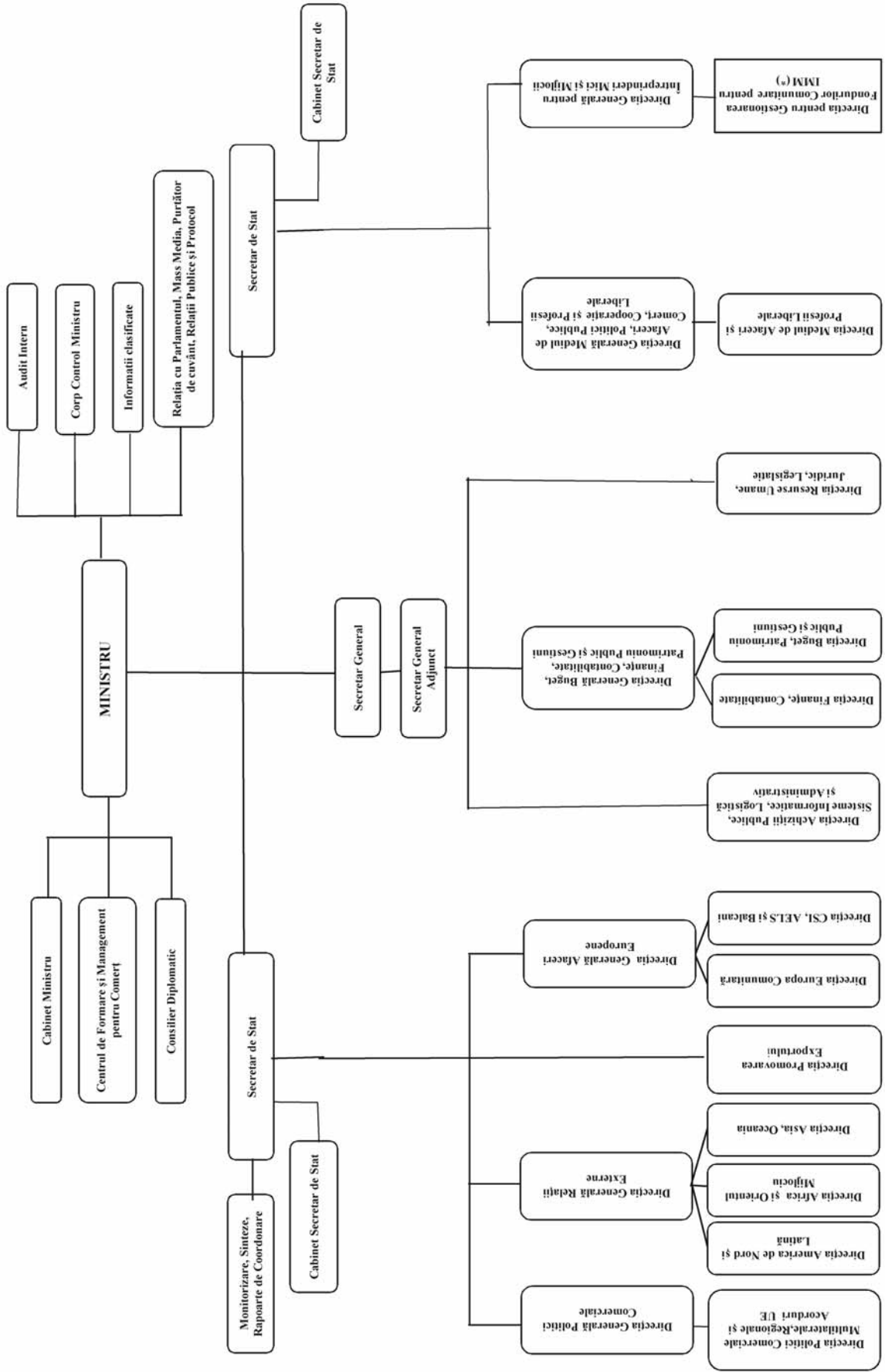
secretar de stat

Ministrul finanțelor publice,

**Gheorghe Pogea**

**STRUCTURA ORGANIZATORICĂ  
a Ministerului Întreprinderilor Mici și Mijlocii, Comerțului și Mediului de Afaceri**

Număr maxim de posturi: 393, exclusiv demnitarii și posturile aferente cabinetului ministrului



(\*) Îndeplinește rolul de organism intermediar pentru POS Creșterea Competitivității Economice

1) Anexa nr. 1 este reprodusă în facsimil.

**UNITĂȚILE**  
**care funcționează în coordonarea și în subordinea Ministerului Întreprinderilor Mici și Mijlocii,**  
**Comerțului și Mediului de Afaceri**

**A. Unități care funcționează în coordonarea Ministerului Întreprinderilor Mici și Mijlocii, Comerțului și Mediului de Afaceri:**

— Autoritatea Națională pentru Protecția Consumatorilor — ANPC — 785 de posturi, exclusiv demnitarii, finanțată integral de la bugetul de stat, prin bugetul Ministerului Întreprinderilor Mici și Mijlocii, Comerțului și Mediului de Afaceri.

**B. Unități care funcționează în subordinea Ministerului Întreprinderilor Mici și Mijlocii, Comerțului și Mediului de Afaceri:**

1. Ciucul de Stat pentru Invenții și Mărci — OSIM — 252 de posturi, finanțat din venituri proprii;

2. Centrul Român pentru Promovarea Comerțului și Investițiilor Străine — 96 de posturi, finanțat integral de la bugetul de stat, prin bugetul Ministerului Întreprinderilor Mici și Mijlocii, Comerțului și Mediului de Afaceri;

3. Agenția pentru Implementarea Proiectelor și Programelor pentru Întreprinderile Mici și Mijlocii — 21 de posturi, exclusiv demnitarii și posturile aferente oficiilor teritoriale pentru întreprinderi mici și mijlocii și cooperatie, cu finanțare din venituri proprii și subvenții de la bugetul de stat, prin bugetul Ministerului Întreprinderilor Mici și Mijlocii, Comerțului și Mediului de Afaceri.

**GUVERNUL ROMÂNIEI**

**HOTĂRÂRE**

**privind înființarea, organizarea și funcționarea Centrului Român pentru Promovarea  
Comerțului și Investițiilor Străine**

În temeiul art. 108 din Constituția României, republicată, al art. 3 lit. c), art. 4, art. 5 alin. (1)—(3) și (5), art. 8 alin. (5), nr. crt. 1 din anexa nr. 1 și nr. crt. 6 din anexa nr. 2 la Legea nr. 329/2009 privind reorganizarea unor autorități și instituții publice, raționalizarea cheltuielilor publice, susținerea mediului de afaceri și respectarea acordurilor-cadru cu Comisia Europeană și Fondul Monetar Internațional,

**Guvernul României** adoptă prezenta hotărâre.

Art. 1. — (1) Se înființează Centrul Român pentru Promovarea Comerțului și Investițiilor Străine, denumit în continuare *CRPCIS*, ca urmare a comasării prin fuziune a Centrului Român pentru Promovarea Comerțului și a Agenției Române pentru Investiții Străine, care se desființează. *CRPCIS* este instituție publică cu personalitate juridică ce funcționează în subordinea Ministerului Întreprinderilor Mici și Mijlocii, Comerțului și Mediului de Afaceri, organ de specialitate al administrației publice centrale, pentru aplicarea strategiei și politicilor Guvernului în domeniul promovării și dezvoltării comerțului, precum și în domeniul promovării și atragerii investițiilor străine directe.

(2) *CRPCIS* are sediul în municipiul București, str. Apolodor nr. 17, sectorul 5, și alte spații necesare desfășurării activității proprii în Bd. Primăverii nr. 22, sectorul 1.

(3) *CRPCIS* preia în patrimoniu și în administrare, prin protocol de predare-primire, bunurile mobile și imobile și întregul patrimoniu ale Centrului Român pentru Promovarea Comerțului și ale Agenției Române pentru Investiții Străine, în termen de 15 zile de la data intrării în vigoare a prezentei hotărâri.

(4) *CRPCIS* se substituie în toate drepturile și obligațiile Centrului Român pentru Promovarea Comerțului și ale Agenției Române pentru Investiții Străine, decurgând din: acte normative și administrative, contracte, convenții, înțelegeri, protocoale, memorandumuri, acorduri, litigii și din orice alte acte care produc efecte juridice.

(5) La data intrării în vigoare a prezentei hotărâri, *CRPCIS* preia toate drepturile și obligațiile aferente activității de promovare și asistență a investițiilor străine de la Agenția Română pentru Investiții Străine, așa cum sunt recunoscute sau stabilite prin acte normative, acorduri și prin contracte încheiate cu terțe persoane fizice sau juridice române ori străine.

(6) Protocolul de predare-primire se încheie în termen de 15 zile de la data intrării în vigoare a prezentei hotărâri și cuprinde creditele bugetare rămase neutilizate până la data preluării, bunurile, structurile de personal preluate, patrimoniul aferent, precum și celelalte drepturi și obligații ale instituțiilor desființate, în baza bilanțelor de verificare și a raportărilor financiar-contabile încheiate anterior termenului de 15 zile.

Art. 2. — Finanțarea activității *CRPCIS* se asigură integral de la bugetul de stat, prin bugetul Ministerului Întreprinderilor Mici și Mijlocii, Comerțului și Mediului de Afaceri.

Art. 3. — *CRPCIS* îndeplinește următoarele funcții principale:  
a) participă, sub coordonarea Ministerului Întreprinderilor Mici și Mijlocii, Comerțului și Mediului de Afaceri, la elaborarea politicilor publice de promovare și dezvoltare a comerțului atât la nivel național, cât și regional, precum și a strategiilor care au acest obiect, prin instrumente specifice de analiză asupra schimburilor interne și internaționale de mărfuri și servicii;

b) asigură implementarea mecanismelor de derulare a acțiunilor aflate în responsabilitatea Ministerului Întreprinderilor Mici și Mijlocii, Comerțului și Mediului de Afaceri, conform

prevederilor legale în vigoare, precum și a altor proiecte și programe care vizează dezvoltarea sustenabilă a comerțului, elaborate de minister;

c) gestionează și administrează patrimoniul propriu, potrivit legii;

d) promovează pe plan intern și extern interesele de dezvoltare sustenabilă a comerțului la nivelul mediului de afaceri și al autorităților publice;

e) pune la dispoziția mediului de afaceri servicii de specialitate — informații, consultanță, training — acționând pentru satisfacerea nevoilor de dezvoltare a comerțului și perfecționarea mecanismelor specifice acestuia;

f) promovează și atrage investițiile străine directe;

g) participă și reprezintă România la lucrările instituțiilor și asociațiilor internaționale cu atribuții în domeniul investițiilor străine directe, asigurând plata cotizațiilor anuale corespunzătoare din bugetul anual propriu.

Art. 4. — Pentru îndeplinirea funcțiilor prevăzute la art. 3, CRPCIS exercită următoarele atribuții principale:

A. în domeniul comerțului internațional:

a) realizează lucrări de evaluare a potențialului existent pe piețele externe pentru fundamentarea strategiilor de export la nivel de țări partenere și/sau regional, acordând prioritate punerii în aplicare a reglementărilor prevăzute în acordurile de comerț sau de parteneriat economic ale Uniunii Europene și promovării ofertei românești de export în condițiile pieței concurențiale;

b) identifică categoriile de produse românești cu potențial de export și realizează analize sectoriale și de prezentare a capacității de absorbție a ofertei românești pe plan extern, urmărind promovarea activă a sectorului întreprinderilor mici și mijlocii și a celorlalte componente ale mediului de afaceri;

c) elaborează materiale de informare și documentare economică și comercială;

d) realizează materiale promoționale pentru prezentarea ofertei de export, a oportunităților de afaceri și a potențialului economic al României;

e) gestionează și dezvoltă baze de date cu exportatorii și producătorii din România, precum și baze de date statistice de comerț exterior și realizează lucrări de sinteză privind evoluția relațiilor comerciale ale României pe plan internațional;

f) furnizează date statistice privind importurile și exporturile de produse, servicii de informare, asistență și consultanță comercială firmelor românești și, în special, întreprinderilor mici și mijlocii, în vederea dezvoltării relațiilor de afaceri cu parteneri străini;

g) mediatizează cererile de produse românești și propunerile de afaceri ale partenerilor străini la nivelul mediului de afaceri românesc;

h) inițiază propuneri de programe și proiecte pentru promovarea exporturilor românești de produse și servicii, în conformitate cu strategiile sectoriale de susținere a acestora;

i) organizează seminare, conferințe și forumuri pe teme de promovare și facilitare a comerțului și participă la manifestări similare inițiate de instituții sau organizații de profil, în țară și în străinătate;

j) organizează întâlniri de afaceri între firmele românești și străine, direct sau în colaborare cu instituții și agenții guvernamentale, camere de comerț, asociații profesionale,

organizații de promovare a întreprinderilor mici și mijlocii din România și instituții partenere de promovare a comerțului din alte țări;

k) organizează misiuni economice în străinătate, cu participarea reprezentanților din mediul de afaceri, asociațiile profesionale, patronatele de ramură, instituțiile implicate în implementarea și derularea programelor de promovare a exportului, mass-media, precum și a formatorilor și a liderilor de opinie;

l) implementează Programul de susținere și promovare a exportului, administrat de Ministerul Întreprinderilor Mici și Mijlocii, Comerțului și Mediului de Afaceri, conform prevederilor legale, direct sau prin delegarea unor competențe pentru organizarea participării firmelor românești la târgurile, expozițiile și misiunile economice din străinătate, conform prevederilor legale;

m) colaborează cu direcțiile de specialitate din cadrul Ministerului Întreprinderilor Mici și Mijlocii, Comerțului și Mediului de Afaceri, precum și cu alte autorități și instituții interesate pentru organizarea în România a acțiunilor de promovare a exportului, la care participă firme străine, potențial importatoare de bunuri și servicii românești;

n) acordă asistență tehnică operatorilor economici, cu deosebire întreprinderilor mici și mijlocii, care intenționează să participe independent din resurse proprii la târgurile, expozițiile și misiunile economice internaționale;

o) organizează și coordonează, cu aprobarea ministrului întreprinderilor mici și mijlocii, comerțului și mediului de afaceri, rețeaua proprie de reprezentanțe teritoriale, pentru a oferi servicii de informare și consultanță operatorilor economici în profil teritorial, colaborând cu rețeaua de oficii teritoriale pentru întreprinderi mici și mijlocii și cooperatie, pentru întărirea legăturilor și sprijinirea operatorilor economici în activitățile de promovare a producției și a ofertei locale de export;

p) promovează normele, standardele și recomandările privind facilitarea procedurilor de comerț intern și internațional și participă la activitatea grupurilor de experți în domeniu, constituite la nivel național și internațional;

q) participă la grupurile de lucru pentru elaborarea și actualizarea Strategiei naționale de export;

r) colaborează cu camerele de comerț și industrie, asociațiile profesionale și patronale, precum și cu instituții publice și organizații neguvernamentale pentru coordonarea acțiunilor de promovare a produselor și serviciilor românești pe piețele externe;

s) dezvoltă relații de cooperare și parteneriat cu organizații, instituții și asociații profesionale românești și străine pentru promovarea comerțului pe plan internațional, potrivit legii;

ș) realizează și editează buletine și jurnale de informare comercială și de afaceri;

t) organizează seminare și cursuri de pregătire profesională de specialitate;

B. în domeniul comerțului interior:

a) mediatizează și monitorizează aplicarea reglementărilor comunitare referitoare la comerțul cu mărfuri și servicii pe piața internă, programele guvernamentale de susținere a activității de comerț și de prestări de servicii de piață, precum și proiectele de promovare a sistemelor moderne de distribuție și a calității produselor în România;

b) participă la realizarea evaluărilor, analizelor și activităților de auditare inițiate de Ministerul Întreprinderilor Mici și Mijlocii, Comerțului și Mediului de Afaceri, în vederea determinării impactului pieței interne și externe asupra mediului de afaceri, balanței comerciale și de plăți, a dinamicii fluxurilor comerciale locale, transnaționale și regionale, precum și a altor elemente care asigură dezvoltarea comerțului;

c) identifică și furnizează informații privind evoluția indicatorilor economico-financiar care caracterizează activitatea de comerț interior, structura rețelelor de desfacere a mărfurilor și formele de distribuție a acestora;

d) realizează sinteze privind evoluția importurilor de produse care impun măsuri de apărare comercială, distorsionează concurența pe piața internă sau afectează siguranța consumatorilor;

e) colaborează cu instituții ale administrației publice și organizații neguvernamentale cu activitate în domeniul comercializării produselor și serviciilor pentru implementarea strategiilor în domeniul dezvoltării comerțului interior și al protecției consumatorilor;

f) colaborează cu direcțiile de specialitate și instituțiile coordonate de Ministerul Întreprinderilor Mici și Mijlocii, Comerțului și Mediului de Afaceri pentru organizarea de întâlniri de afaceri între producători și distribuitori autohtoni și susținerea activităților de bună practică ale operatorilor economici;

g) sprijină dezvoltarea pieței interne, a centrelor regionale de susținere și dezvoltare a comerțului și a grupurilor de firme exportatoare și asigură baza de date și de analiză privind concentrările teritoriale de firme și evoluția pieței interne;

C. în domeniul investițiilor străine directe:

a) asigură promovarea climatului investițional din România în mediile de afaceri internaționale și desfășoară activitatea de atragere a capitalului străin în economie, diseminând la nivel național informațiile referitoare la oportunitățile și facilitățile oferite investitorilor;

b) promovează, împreună cu Ministerul Afacerilor Externe, o imagine atractivă privind politica și realitățile economice din România în mediile de afaceri internaționale;

c) stabilește tehnicile de abordare a potențialilor investitori străini interesați de dezvoltarea unor proiecte de investiții în România, aplicând cele mai bune practici în domeniu;

d) monitorizează respectarea prevederilor legale privind regimul investițiilor în România și face propuneri ministrului întreprinderilor mici și mijlocii, comerțului și mediului de afaceri pentru îmbunătățirea legislației în domeniu;

e) identifică, în colaborare cu ministerele, organele de specialitate ale administrației publice centrale și cu celelalte instituții publice, cu societățile comerciale și regiile autonome interesate, proiecte noi de investiții în sectorul privat și de stat și asigură prezentarea acestora investitorilor străini;

f) asigură legătura dintre investitorii străini și ministrul întreprinderilor mici și mijlocii, comerțului și mediului de afaceri, în vederea concretizării cât mai rapide a proiectelor;

g) examinează propunerile investitorilor străini pentru efectuarea de investiții în România și stabilește acțiunile pentru implementarea acestora, consultând, după caz, instituțiile și societățile comerciale implicate;

h) acordă, la solicitarea investitorilor străini, asistență de specialitate, împreună cu instituțiile competente, pentru realizarea proiectelor de investiții străine directe;

i) acordă, la cerere, asistență investitorilor străini în teritoriu pentru identificarea celor mai atractive amplasamente pentru investiții, inclusiv prin acordarea de informații de specialitate referitoare la mediul de afaceri românesc în perioada anterioară și ulterioară realizării investiției;

j) evaluează reacțiile investitorilor străini în legătură cu problemele curente ale activității de investiții în România, cu informarea operativă a factorilor de decizie, pentru a acționa în consecință;

k) organizează, împreună cu alte organisme guvernamentale și neguvernamentale, în țară și în străinătate, seminare, conferințe, mese rotunde și dezbateri pe teme de investiții străine directe și participă la manifestări similare inițiate de alte instituții sau de organizații române ori străine;

l) organizează, împreună cu ministerele, în baza direcțiilor de dezvoltare și a priorităților stabilite de Guvern, misiuni economice specializate pe domeniul său de activitate;

m) organizează întâlniri pentru schimb de experiență cu agențiile sau instituțiile guvernamentale similare din străinătate, cu organizații de profil private din țară și din străinătate;

n) încheie, în condițiile legii, convenții și înțelegeri de colaborare cu instituții, asociații, firme de specialitate și experți din țară și din străinătate, în scopul promovării climatului investițional din România;

o) acționează, inclusiv prin consultări cu investitorii străini, cu organizațiile profesionale, cu patronatele, cu camerele de comerț, cu agențiile de dezvoltare regională, pentru menținerea permanentă a unui mediu de afaceri favorabil implementării investițiilor străine directe, prin informarea operativă a factorilor de decizie;

p) lucrează în strânsă legătură cu firmele românești și asigură o comunicare efectivă între acestea și companiile străine;

q) elaborează periodic analize cu privire la volumul, originea, structura, domeniul de activitate și tendința investițiilor străine directe; în acest scop, lunar, Oficiul Național al Registrului Comerțului, Autoritatea pentru Valorificarea Activelor Statului, Banca Națională a României, Autoritatea Națională a Vămilelor, Institutul Național de Statistică, Comisia Națională de Prognoză și celelalte instituții publice sau private care înregistrează, conform legii, informații privind investițiile străine directe în România au obligația de a comunica CRPCIS datele pe care le dețin, referitoare la elementele prevăzute mai sus, periodic și, în funcție de necesități, la cerere;

r) elaborează și difuzează materiale promoționale — broșuri, pliante, afișe, informații pe suport electronic, pagină de internet și altele asemenea, studii și analize privind investițiile străine directe în România — și organizează manifestări promoționale, seminare, mese rotunde și conferințe;

s) identifică și atrage surse de finanțare internaționale cu sprijinul Ministerului Afacerilor Externe; totodată va contribui la constituirea unei baze de date actualizate permanent privind surse externe de finanțare, respectiv domenii de interes pentru partenerii externi;

ș) îndeplinește orice alte atribuții stabilite prin lege sau prin alte acte normative pentru domeniul său de activitate.

Art. 5. — (1) CRPCIS este condus de un director general, funcționar public, ordonator terțiar de credite, numit prin ordin al ministrului întreprinderilor mici și mijlocii, comerțului și mediului de afaceri.

(2) Directorul general conduce întreaga activitate a CRPCIS și îl reprezintă în relațiile cu Ministerul Întreprinderilor Mici și Mijlocii, Comerțului și Mediului de Afaceri, cu ministerele, cu alte organe ale administrației publice centrale, cu alte instituții publice și organizații, cu instituțiile internaționale, precum și cu persoane fizice și juridice din țară și din străinătate, potrivit legii.

(3) În exercitarea atribuțiilor sale, directorul general emite decizii.

(4) În activitatea de conducere, directorul general al CRPCIS este ajutat de un director general adjunct, funcționar public.

(5) Directorul general adjunct este numit prin ordin al ministrului întreprinderilor mici și mijlocii, comerțului și mediului de afaceri.

(6) Calitatea de director general și director general adjunct se poate suspenda și poate înceta în condițiile legii.

Art. 6. — (1) Structura organizatorică a CRPCIS este prevăzută în anexa care face parte integrantă din prezenta hotărâre.

(2) În structura organizatorică a CRPCIS funcționează direcții, servicii, birouri și compartimente.

(3) În cadrul structurii organizatorice, prin ordin al ministrului întreprinderilor mici și mijlocii, comerțului și mediului de afaceri, se pot organiza birouri, servicii și compartimente, cu încadrarea în numărul maxim de posturi aprobat, în condițiile legii.

(4) Atribuțiile și sarcinile direcțiilor, serviciilor, birourilor și compartimentelor se stabilesc prin Regulamentul de organizare și funcționare al CRPCIS, aprobat prin ordin al ministrului întreprinderilor mici și mijlocii, comerțului și mediului de afaceri în termen de 30 de zile de la intrarea în vigoare a prezentei hotărâri.

(5) CRPCIS poate organiza reprezentanțe în țară, fără personalitate juridică, care vor colabora cu rețeaua de oficii teritoriale pentru întreprinderi mici și mijlocii și cooperatie, cu camerele de comerț și industrie, Autoritatea Națională pentru Protecția Consumatorilor, precum și cu alte autorități și instituții publice.

Art. 7. — (1) Personalul Centrului Român pentru Promovarea Comerțului și al Agenției Române pentru Investiții Străine va fi preluat în condițiile art. 6 alin. (1) și (3) din Legea nr. 329/2009 privind reorganizarea unor autorități și instituții publice, raționalizarea cheltuielilor publice, susținerea mediului de afaceri și respectarea acordurilor-cadru cu Comisia Europeană și Fondul Monetar Internațional, urmând a fi încadrat în limita posturilor aprobate și urmând a beneficia de drepturile salariale acordate fiecărei categorii de personal potrivit legii.

(2) Selecția personalului mai sus menționat se va face pe baza criteriilor stabilite în lege, în condițiile art. 6 alin. (5) și (6) din Legea nr. 329/2009.

(3) Încadrarea personalului în numărul de posturi aprobat și pe noile funcții, precum și stabilirea drepturilor salariale aferente urmează a se realiza în maximum 60 de zile de la intrarea în vigoare a prezentei hotărâri, în condițiile art. 6 alin. (4) din Legea nr. 329/2009.

(4) În termen de 60 de zile de la intrarea în vigoare a prezentei hotărâri se vor emite, pentru personalul ale cărui raporturi de muncă încetează ca urmare a reducerii de posturi, deciziile de încetare a raporturilor de muncă sau de serviciu.

(5) Numărul maxim de posturi din structura CRPCIS este de 96.

(6) Personalul CRPCIS este format din funcționari publici și personal contractual.

(7) Încadrarea personalului, modificarea, suspendarea sau încetarea raporturilor de serviciu ori, după caz, a raporturilor de muncă se face prin decizie a directorului general al CRPCIS, în condițiile legii.

Art. 8. — CRPCIS va pune în aplicare prevederile prezentei hotărâri în termen de 60 de zile de la data intrării acesteia în vigoare.

Art. 9. — Pe data intrării în vigoare a prezentei hotărâri se abrogă:

a) Hotărârea Guvernului nr. 752/2003 pentru aprobarea numărului de posturi și a structurii organizatorice ale Agenției Române pentru Investiții Străine, publicată în Monitorul Oficial al României, Partea I, nr. 494 din 9 iulie 2003;

b) Hotărârea Guvernului nr. 892/2004 privind organizarea și funcționarea Centrului Român pentru Promovarea Comerțului, publicată în Monitorul Oficial al României, Partea I, nr. 546 din 18 iunie 2004.

PRIM-MINISTRU

**EMIL BOC**

Contrasemnează:

Ministrul întreprinderilor mici și mijlocii, comerțului și mediului de afaceri, interimar,

**Gabriel Sandu**

p. Ministrul muncii, familiei și protecției sociale, interimar,

**Mihai Constantin Șeitan,**  
secretar de stat

Ministrul afacerilor externe, interimar,

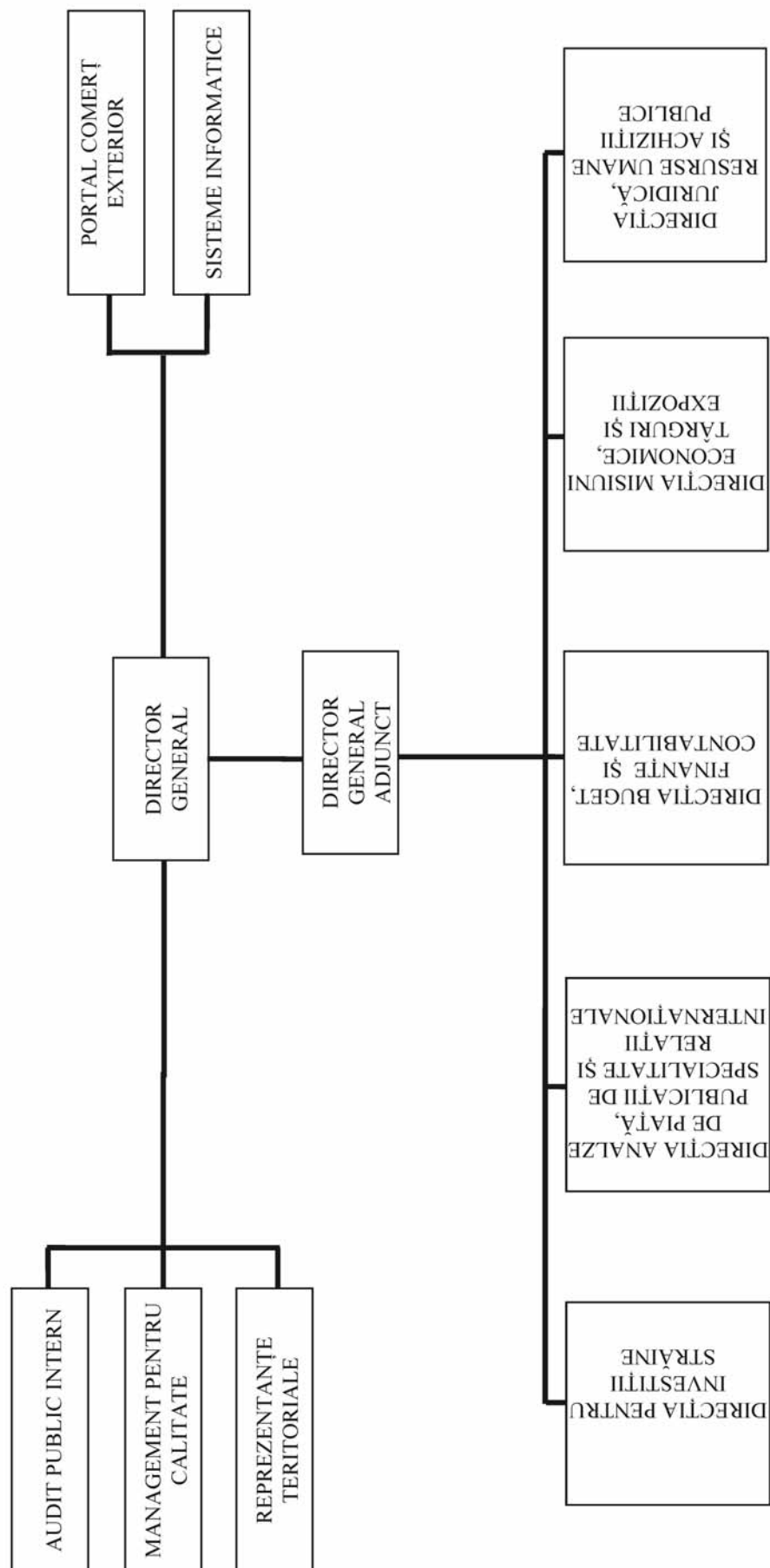
**Cătălin Marian Predoiu**

Ministrul finanțelor publice,

**Gheorghe Pogea**

**STRUCTURA ORGANIZATORICĂ  
a Centrului Român pentru Promovarea Comerțului și Investițiilor Străine**

Numărul maxim de posturi: 96



## GUVERNUL ROMÂNIEI

## HOTĂRÂRE

pentru modificarea anexelor nr. 1 și 2 la Hotărârea Guvernului nr. 1.445/2007

privind schimbarea regimului juridic al unor bunuri aflate în domeniul public și privat al statului și în administrarea Ministerului Culturii, Cultelor și Patrimoniului Național, urmată de transmiterea acestora în domeniul public al județului Suceava și în administrarea Consiliului Județean Suceava, pentru Complexul Muzeal Bucovina

În temeiul art. 108 din Constituția României, republicată,

Guvernul României adoptă prezenta hotărâre.

**Art. I.** — Anexele nr. 1 și 2 la Hotărârea Guvernului nr. 1.445/2007 privind schimbarea regimului juridic al unor bunuri aflate în domeniul public și privat al statului și în administrarea Ministerului Culturii, Cultelor și Patrimoniului Național, urmată de transmiterea acestora în domeniul public al județului Suceava și în administrarea Consiliului Județean Suceava, pentru Complexul Muzeal Bucovina, publicată în Monitorul Oficial al României, Partea I, nr. 835 din 6 decembrie 2007, se modifică după cum urmează:

1. În anexa nr. 1, datele de identificare a bunurilor imobile prevăzute la pozițiile 2, 4, 5, 6, 7 și 10 se modifică conform anexei nr. 1.

2. În anexa nr. 2, datele de identificare a bunurilor imobile prevăzute la pozițiile 2, 4, 5, 6, 7 și 10 se modifică conform anexei nr. 2.

**Art. II.** — Anexele nr. 1 și 2 fac parte integrantă din prezenta hotărâre.

**Art. III.** — Predarea-preluarea bunurilor prevăzute la art. I se face pe bază de protocol încheiat între părțile interesate, în termen de 30 de zile de la data intrării în vigoare a prezentei hotărâri.

PRIM-MINISTRU  
EMIL BOC

Contrasemnează:

Ministrul culturii, cultelor și patrimoniului național,

**Theodor Paleologu**

Viceprim-ministru,

ministrul administrației și internelor,  
interimar,

**Vasile Blaga**

Ministrul finanțelor publice,

**Gheorghe Poega**

București, 25 noiembrie 2009.

Nr. 1.471.

ANEXA Nr. 1

**DATELE DE IDENTIFICARE**  
a bunurilor înscrise în domeniul public al statului la pozițiile M.F.P. 61961, 61963,  
respectiv M.F.P. nr. 34878—34881 și 34884

Nr. crt.	Locul unde sunt situate bunurile	Persoana juridică care administrează bunurile	Denumirea bunurilor care se transmit	Caracteristicile tehnice ale bunurilor care se transmit	Numărul de identificare atribuit de M.F.P.	Codul de clasificare
1.	Municipiul Suceava, str. Ciprian Porumbescu nr. 5	Statul român — Ministerul Culturii, Cultelor și Patrimoniului Național	Muzeul Etnografic „Hanul Domnesc” (S+P+1)	1. Număr de construcții = 1 buc. Suprafața construită = 256 m <sup>2</sup> Suprafața desfășurată = 630 m <sup>2</sup> 2. Teren aferent inclusiv construcțiilor = 1.913 m <sup>2</sup> 3. Valoarea de inventar a construcțiilor = 700.175,00 lei 4. Valoarea de inventar a terenului = 134.661,69 lei	61961 61963	8.29.06 8.29.06



Nr. crt.	Locul unde sunt situate bunurile	Persoana juridică care administrează bunurile	Denumirea bunurilor care se transmit	Caracteristicile tehnice ale bunurilor care se transmit	Numărul de identificare atribuit de M.F.P.	Codul de clasificare
2.	Municipiul Suceava, Str. Parcului nr. 14	Statul român — Ministerul Culturii, Cultelor și Patrimoniului Național	Sit arheologic, Câmpul șanțurilor	Teren = 12.000 m <sup>2</sup>	34.878	8.27
3.	Municipiul Suceava	Statul român — Ministerul Culturii, Cultelor și Patrimoniului Național	Sit arheologic, Cetatea Șcheia	Teren = 25.000 m <sup>2</sup>	34879	8.27
4.	Municipiul Suceava, str. Ștefan cel Mare nr. 33	Statul român — Ministerul Culturii, Cultelor și Patrimoniului Național	Sediul Complexului Muzeal Bucovina (S+P+1)	1. Număr de construcții = 1 buc. Suprafața construită = 1.781 m <sup>2</sup> Suprafața desfășurată = 3.592 m <sup>2</sup> 2. Teren aferent inclusiv construcțiilor = 2.780 m <sup>2</sup> 3. Valoarea de inventar a construcțiilor = 4.424.364,00 lei 4. Valoarea de inventar a terenului = 222.303,74 lei	34880	8.28
5.	Municipiul Suceava, str. Ștefan cel Mare nr. 23	Statul român — Ministerul Culturii, Cultelor și Patrimoniului Național	Muzeul de Științele Naturii (S+P+1)	1. Număr de construcții = 1 buc. Suprafața construită = 691 m <sup>2</sup> Suprafața desfășurată = 1.511,50 m <sup>2</sup> 2. Teren aferent inclusiv construcțiilor = 1.070 m <sup>2</sup> 3. Valoarea de inventar a construcțiilor = 984.156,51 lei 4. Valoarea de inventar a terenului = 69.911,19 lei	34881	8.28
6.	Comuna Ciprian Porumbescu nr. 368, județul Suceava	Statul român — Ministerul Culturii, Cultelor și Patrimoniului Național	Depozit sală de audiții Anexa — Muzeul „Ciprian Porumbescu” (P)	1. Număr de construcții = 1 buc. Suprafața construită = 183 m <sup>2</sup> Suprafața desfășurată = 277 m <sup>2</sup> 2. Valoarea de inventar a construcțiilor = 75.040,99 lei	34884	8.28

ANEXA Nr. 2

**DATELE DE IDENTIFICARE**

**a bunurilor care se transmit din domeniul public al statului și din administrarea Ministerului Culturii, Cultelor și Patrimoniului Național în domeniul public al județului Suceava și în administrarea Consiliului Județean Suceava, pentru Complexul Muzeal Bucovina**

Nr. crt.	Locul unde sunt situate bunurile	Persoana juridică care administrează bunurile	Persoana juridică la care se transmit bunurile	Denumirea bunurilor care se transmit	Caracteristicile tehnice ale bunurilor care se transmit	Numărul de identificare atribuit de M.F.P.	Codul de clasificare
1.	Municipiul Suceava, str. Ciprian Porumbescu nr. 5	Statul român — Ministerul Culturii, Cultelor și Patrimoniului Național	Județul Suceava — Consiliul Județean Suceava	Muzeul Etnografic „Hanul Domnesc” (S+P+1)	1. Număr de construcții = 1 buc. Suprafața construită = 256 m <sup>2</sup> Suprafața desfășurată = 630 m <sup>2</sup> 2. Teren aferent inclusiv construcțiilor = 1.913 m <sup>2</sup> 3. Valoarea de inventar a construcțiilor = 700.175,00 lei 4. Valoarea de inventar a terenului = 134.661,69 lei	61961 61963	8.29.06 8.29.06

Nr. crt.	Locul unde sunt situate bunurile	Persoana juridică care administrează bunurile	Persoana juridică la care se transmit bunurile	Denumirea bunurilor care se transmit	Caracteristicile tehnice ale bunurilor care se transmit	Numărul de identificare atribuit de M.F.P.	Codul de clasificare
2.	Municipiul Suceava, Str. Parcului nr. 14	Statul român — Ministerul Culturii, Cultelor și Patrimoniului Național	Județul Suceava — Consiliul Județean Suceava	Sit arheologic, Câmpul șanțurilor	Teren = 12.000 m <sup>2</sup>	34.878	8.27
3.	Municipiul Suceava	Statul român — Ministerul Culturii, Cultelor și Patrimoniului Național	Județul Suceava — Consiliul Județean Suceava	Sit arheologic, Cetatea Șcheia	Teren = 25.000 m <sup>2</sup>	34879	8.27
4.	Municipiul Suceava, str. Ștefan cel Mare nr. 33	Statul român — Ministerul Culturii, Cultelor și Patrimoniului Național	Județul Suceava — Consiliul Județean Suceava	Sediul Complexului Muzeal Bucovina (S+P+1)	1. Număr de construcții = 1 buc. Suprafața construită = 1.781 m <sup>2</sup> Suprafața desfășurată = 3.592 m <sup>2</sup> 2. Teren aferent inclusiv construcțiilor = 2.780 m <sup>2</sup> 3. Valoarea de inventar a construcțiilor = 4.424.364,00 lei 4. Valoarea de inventar a terenului = 222.303,74 lei	34880	8.28
5.	Municipiul Suceava, str. Ștefan cel Mare nr. 23	Statul român — Ministerul Culturii, Cultelor și Patrimoniului Național	Județul Suceava — Consiliul Județean Suceava	Muzeul de Științele Naturii (S+P+1)	1. Număr de construcții = 1 buc. Suprafața construită = 691 m <sup>2</sup> Suprafața desfășurată = 1.511,50 m <sup>2</sup> 2. Teren aferent inclusiv construcțiilor = 1.070 m <sup>2</sup> 3. Valoarea de inventar a construcțiilor = 984.156,51 lei 4. Valoarea de inventar a terenului = 69.911,19 lei	34881	8.28
6.	Comuna Ciprian Porumbescu nr. 368, județul Suceava	Statul român — Ministerul Culturii, Cultelor și Patrimoniului Național	Județul Suceava — Consiliul Județean Suceava	Depozit sală de audiții Anexa — Muzeul „Ciprian Porumbescu” (P)	1. Număr de construcții = 1 buc. Suprafața construită = 183 m <sup>2</sup> Suprafața desfășurată = 277 m <sup>2</sup> 2. Valoarea de inventar a construcțiilor = 75.040,99 lei	34884	8.28

## GUVERNUL ROMÂNIEI

### HOTĂRÂRE

**pentru aprobarea Amendamentului nr. 2 încheiat între Guvernul României, Banca Europeană de Investiții și Compania Națională de Autostrăzi și Drumuri Naționale din România — S.A., convenit prin scrisoarea semnată la Luxemburg la 12 martie 2009 și la București la 15 aprilie 2009, la Contractul de finanțare dintre România și Banca Europeană de Investiții și Compania Națională de Autostrăzi și Drumuri Naționale din România — S.A. pentru finanțarea Proiectului de construire a autostrăzii Arad—Timișoara—Lugoj, etapa I, semnat la București la 24 decembrie 2003 și la Luxemburg la 17 decembrie 2003, ratificat prin Legea nr. 250/2004**

În temeiul art. 108 din Constituția României, republicată, și al art. 5 alin. (2) din Legea nr. 250/2004 privind ratificarea Contractului de finanțare dintre România și Banca Europeană de Investiții și Compania Națională de Autostrăzi și Drumuri Naționale din România — S.A. pentru finanțarea Proiectului de construire a autostrăzii Arad—Timișoara—Lugoj, etapa I, semnat la București la 24 decembrie 2003 și la Luxemburg la 17 decembrie 2003, cu modificările și completările ulterioare,

**Guvernul României** adoptă prezenta hotărâre.

Articol unic. — Se aprobă Amendamentul nr. 2 încheiat între Guvernul României, reprezentat prin Ministerul Finanțelor Publice, Banca Europeană de Investiții și Compania Națională de Autostrăzi și Drumuri Naționale din România — S.A., convenit prin scrisoarea semnată la Luxemburg la 12 martie 2009 și la București la 15 aprilie

2009, la Contractul de finanțare dintre România și Banca Europeană de Investiții și Compania Națională de Autostrăzi și Drumuri Naționale din România — S.A. pentru finanțarea Proiectului de construire a autostrăzii Arad—

Timișoara—Lugoj, etapa I, semnat la București la 24 decembrie 2003 și la Luxemburg la 17 decembrie 2003, ratificat prin Legea nr. 250/2004, cu modificările și completările ulterioare.

PRIM-MINISTRU  
**EMIL BOC**

Contrasemnează:  
Ministrul finanțelor publice,  
**Gheorghe Pogea**  
Ministrul transporturilor și infrastructurii,  
**Radu Mircea Berceanu**

București, 25 noiembrie 2009.  
Nr. 1.475.

PRIN DHL  
Ministerul Finanțelor Publice  
Str. Apolodor nr. 17, sectorul 5, RO-70060 București  
România  
În atenția dlui Bogdan Drăgoi, secretar de stat  
Compania Națională de Autostrăzi și Drumuri Naționale din România — S.A.  
Bd. Dinicu Golescu nr. 38, sectorul 1, RO-77113  
București, România  
Luxemburg, 12 martie 2009 JUII/MA&SEE/AIA nr.

Subiect: **Autostrada Arad—Timișoara—Lugoj (FI NO. 22.417)**  
**Contract de finanțare semnat pe 17/23/24 decembrie 2003 cu amendamente (Contractul de finanțare) între România (Împrumutat), Banca Europeană de Investiții (Banca) și Compania Națională de Autostrăzi și Drumuri Naționale din Romania — S.A. (CNADNR)**

**Amendamentul nr. 2\*)**

Stimați domni,

Potrivit solicitării dumneavoastră pertinente, acceptăm prin prezenta modificarea următoarelor prevederi din Contractul de finanțare, după cum urmează:

a) Sublineatul A din art. 1.02 se modifică și se înlocuiește cu următorul nou sublineat A:

„A. Banca va plăti creditul în până la 12 tranșe. Valoarea fiecărei tranșe, dacă nu este restul netras din credit, va fi de 12 milioane de euro sau echivalentul acestei sume și nu va depăși 50 milioane de euro. O tranșă solicitată de Împrumutat potrivit sublineatului 1.02B este denumită în cele ce urmează *Tranșă*.”

b) În primul alineat al art. 1.02B, data de 30 noiembrie 2008 devine 15 februarie 2010.

c) În al doilea alineat al art. 1.06D, data de 31 martie 2009 devine 15 iunie 2010.

d) Sublineatul 3 din anexa A devine:

**„3. Grafic de timp**

Data estimată de finalizare a Proiectului este 31 decembrie 2011.”

Toți ceilalți termeni și condiții ale Contractului de finanțare rămân neschimbați.

Termenii definiți în Contractul de finanțare vor avea același înțeles și aici, dacă nu există altă precizare expresă.

Pentru a confirma acordul dumneavoastră față de cele de mai sus, vă solicităm să parafați prima pagină a tuturor originalelor din această scrisoare și să semnați toate cele 3 originale indicând și data semnării.

Rugăm înaintați cele 3 originale la CNADNR spre aprobare și contrasemnare.

În final, returnați-ne un exemplar original legal contrasemnat din această scrisoare.

Ai dumneavoastră,  
BANCA EUROPEANĂ DE INVESTIȚII  
**C. Murphy** **F. Bruni Roccia**

Convenit și acceptat pentru și în numele României

.....  
(numele și funcția)

Data: .....

Convenit și acceptat pentru și în numele Companiei Naționale de Autostrăzi și Drumuri Naționale din România — S.A.

.....  
(numele și funcția)

Data: .....

\*) Traducere.

## GUVERNUL ROMÂNIEI

## HOTĂRÂRE

## privind organizarea și desfășurarea recensământului populației și al locuințelor din România în anul 2011

În temeiul prevederilor art. 108 din Constituția României, republicată, al art. 5 alin. (4) și al art. 13 din Ordonanța Guvernului nr. 36/2007 privind efectuarea recensământului populației și al locuințelor din România în anul 2011, aprobată cu modificări prin Legea nr. 5/2008,

**Guvernul României** adoptă prezenta hotărâre.

Art. 1. — (1) Recensământul populației și al locuințelor se efectuează pe întregul teritoriu al României în perioada 12—21 martie 2011.

(2) Informațiile care se înregistrează la recensământ au drept moment de referință ora „0:00” din ziua de 12 martie 2011.

Art. 2. — (1) Înregistrarea se face, de regulă, la domiciliul/reședința persoanelor de către recenzorii, pe baza declarației pe propria răspundere a persoanelor recenzate, sau de către un membru al gospodăriei cu capacitate deplină de exercițiu.

(2) Pentru înregistrarea corectă a datelor de identificare a persoanelor, acestea vor prezenta, după caz, pentru cetățenii români actul de identitate, certificatul de naștere în cazul minorilor, iar pentru persoanele de altă cetățenie ori fără cetățenie documente de trecere a frontierei sau documente eliberate de autoritățile române care atestă dreptul de ședere pe teritoriul României.

(3) Alte acte legale, cu excepția celor prevăzute la alin. (2), care atestă validitatea informațiilor referitoare la persoane și locuințe sunt consultate numai cu acordul persoanelor recenzate.

(4) Pe toată perioada de recenzare, în îndeplinirea atribuțiilor ce le revin, personalul de recensământ și membrii comisiilor de recensământ se identifică prin prezentarea legitimației care să le ateste calitatea.

(5) Persoanele prezente la domiciliu/reședință sunt înregistrate de către recenzorul sectorului de recensământ în care se află amplasată locuința.

(6) Persoanele absente temporar din gospodărie sunt înregistrate la domiciliul lor, pe baza informațiilor furnizate de celelalte persoane din gospodărie sau a informațiilor care rezultă din evidențele oficiale existente pe plan local.

(7) Persoanele prevăzute la alin. (6) sunt înregistrate și în localitatea în care se află prezente temporar la momentul de referință al recensământului, pe baza declarației pe propria răspundere și a documentelor prevăzute la alin. (2) și (3).

(8) Persoanele care datorită unor situații deosebite nu au fost recenzate se prezintă, până în ultima zi a perioadei de înregistrare, la comisia de recensământ din localitatea în care se află, pentru înregistrare.

Art. 3. — Recenzarea persoanelor din incinta unităților Ministerului Apărării Naționale, ale Ministerului Administrației și Internelor și ale Ministerului Justiției și Libertăților Cetățenești se poate face de către aceste instituții publice, potrivit domeniului propriu de activitate, în conformitate cu prevederile prezentei hotărâri și ale normelor specifice elaborate de ele și aprobate de către Comisia centrală pentru recensământul populației și al locuințelor.

Art. 4. — Recenzarea cetățenilor români plecați în străinătate în cadrul misiunilor diplomatice, oficiilor consulare și reprezentanțelor comerciale sau de altă natură din străinătate se face de către Ministerul Afacerilor Externe pe formulare

speciale, în conformitate cu prevederile prezentei hotărâri și ale normelor speciale elaborate de Ministerul Afacerilor Externe și aprobate de către Comisia centrală pentru recensământul populației și al locuințelor.

Art. 5. — Declarațiile populației înregistrate la recensământ nu pot fi utilizate pentru stabilirea unor drepturi și obligații pentru subiecții statistici la care se referă.

Art. 6. — (1) Persoanele care efectuează înregistrarea, respectiv recenzorii, precum și cele cu atribuții de îndrumare, coordonare și control au obligația să respecte întocmai prevederile prezentei hotărâri și instrucțiunile specifice aprobate de Comisia centrală pentru recensământul populației și al locuințelor.

(2) În îndeplinirea atribuțiilor care le revin pe timpul efectuării recensământului, persoanele prevăzute la alin. (1) se bucură de protecția legii, fiind considerate ca îndeplinind funcții ce implică exercițiul autorității de stat.

Art. 7. — (1) Organizațiile neguvernamentale pot delega observatori pe lângă Comisia centrală pentru recensământul populației și al locuințelor și comisiile județene, ale municipiului București, municipale, ale sectoarelor municipiului București, orașenești și comunale pe toată durata recensământului. Delegarea observatorilor se face conform Programului privind desfășurarea acțiunilor și lucrărilor de pregătire și efectuare a recensământului populației și al locuințelor, aprobat de către Comisia centrală pentru recensământul populației și al locuințelor.

(2) Observatorii acreditați trebuie să respecte prevederile legale și instrucțiunile privind păstrarea caracterului confidențial al datelor.

Art. 8. — (1) Pentru pregătirea, organizarea, conducerea și efectuarea lucrărilor de recensământ, la nivel teritorial se constituie comisii de recensământ județene, municipale, ale sectoarelor municipiului București, orașenești și comunale, potrivit art. 8 alin. (3) din Ordonanța Guvernului nr. 36/2007 privind efectuarea recensământului populației și al locuințelor din România în anul 2011, aprobată cu modificări prin Legea nr. 5/2008, în componența prevăzută în anexa nr. 1.

(2) Aceste comisii poartă răspunderea pentru efectuarea recensământului pe teritoriul în care își desfășoară activitatea.

Art. 9. — (1) Personalul de recensământ este format din recenzorii, recenzorii-șefi, responsabili de circumscripții urbane, recenzorii pentru recensământul de probă, recenzorii pentru ancheta de control.

(2) Personalul prevăzut la alin. (1) este selectat din rândul personalului din primării al personalului didactic, al specialiștilor în economie, informatică și în alte domenii, precum și din rândul pensionarilor, studenților și al altor persoane, având cel puțin studii medii.

(3) Pentru efectuarea în bune condiții a recensământului și pentru a nu se perturba procesul de învățământ, Ministerul Educației, Cercetării și Inovării și Comisia centrală pentru

recensământul populației și al locuințelor stabilesc de comun acord vacanța școlară în perioada de efectuare a recensământului.

Art. 10. — (1) Personalul prevăzut la art. 9 alin. (1), precum și specialiștii din secretariatele tehnice organizate potrivit prevederilor art. 8 alin (2) din Ordonanța Guvernului nr. 36/2007, aprobată cu modificări prin Legea nr. 5/2008, care aparțin administrației publice locale și cei ai serviciilor publice deconcentrate ale ministerelor și ale celorlalte organe de specialitate a administrației publice centrale sunt scutiți de toate sarcinile care le revin la unitățile unde sunt încadrați și beneficiază de toate drepturile salariale, potrivit legii, pe întreaga perioadă de participare la lucrările de recensământ.

(2) Persoanele prevăzute la art. 9 alin. (1) primesc pentru activitatea depusă, pe lângă drepturile salariale, o indemnizație brută pe zi de activitate, după cum urmează:

a) responsabilii de circumscripții urbane — 50 lei pe zi de activitate și lucrează 21 de zile calendaristice;

b) recenzorii-șefi — 50 lei pe zi de activitate și lucrează 18 zile calendaristice;

c) recenzorii — 50 lei pe zi de activitate și lucrează 15 zile calendaristice;

d) recenzorii care efectuează recensământul de probă — 50 lei pe zi de activitate și lucrează 15 zile calendaristice;

e) recenzorii care vor efectua ancheta de control — 50 lei pe zi și lucrează 15 zile calendaristice.

(3) Prin *zi de activitate* se înțelege munca desfășurată pe parcursul unei zile calendaristice, indiferent de numărul orelor prestate, dar nu mai puțin de 6 ore pe zi.

(4) Indemnizația prevăzută la alin. (2) se acordă într-o singură tranșă, la terminarea lucrărilor. Veniturile din indemnizațiile prevăzute la alin. (2) se impozitează conform Legii nr. 571/2003 privind Codul fiscal, cu modificările și completările ulterioare.

(5) Plata indemnizațiilor prevăzute la alin. (2) se face din bugetul Ministerului Administrației și Internelor pentru organizarea recensământului populației și al locuințelor din România din anul 2011, prin bugetele instituțiilor prefectului.

Art. 11. — (1) Prefecții și consiliile județene pentru județe, prefectul și Consiliul General al Municipiului București, precum și primarii și consiliile locale ale municipiilor, orașelor, comunelor și sectoarelor municipiului București asigură condițiile tehnico-materiale necesare bunei desfășurări a activității de pregătire, organizare și efectuare a recensământului populației și al locuințelor, potrivit acțiunilor care sunt stabilite de către Comisia centrală pentru recensământul populației și al locuințelor.

(2) În acest scop, prefectul și autoritățile administrației publice locale au următoarele sarcini:

a) constituie și aprobă, prin ordin al prefectului sau prin dispoziție a primarului, după caz, componența nominală a comisiilor teritoriale de recensământ și a secretariatelor tehnice, în conformitate cu prevederile prezentei hotărâri și cu instrucțiunile Comisiei centrale pentru recensământul populației și al locuințelor;

b) asigură spațiile, mobilierul și mijloacele de telecomunicații necesare desfășurării activității comisiilor de recensământ și secretariatelor tehnice, depozitării și păstrării în condiții corespunzătoare a materialelor de recensământ, precum și alte mijloace necesare desfășurării în bune condiții a lucrărilor de recensământ;

c) asigură verificarea și actualizarea denumirii străzilor și numerotarea clădirilor până la data de 31 martie 2011. În perioada iulie 2010—martie 2011, autoritățile administrației publice locale nu mai efectuează schimbări de denumiri ale străzilor sau renumerotări ale clădirilor;

d) asigură instruirea și coordonează activitatea personalului tehnic recrutat, necesar acestor lucrări;

e) efectuează, potrivit normelor stabilite de către Comisia centrală pentru recensământul populației și al locuințelor, împărțirea localităților în sectoare, secții și circumscripții de recensământ;

f) asigură recrutarea și selectarea recenzorilor, recenzorilor-șefi și a responsabililor de circumscripții urbane, precum și spațiile necesare desfășurării instructajelor;

g) asigură mijloacele de transport necesare pregătirii și efectuării recensământului la termenele și pe duratele prevăzute în graficele elaborate de comisiile de recensământ.

Art. 12. — Pentru desfășurarea acțiunilor premergătoare de organizare, precum și a celor de efectuare a recensământului populației și al locuințelor, cotele lunare ale consumului de carburant pentru autoturisme, aprobate prin Ordonanța Guvernului nr. 80/2001 privind stabilirea unor normative de cheltuieli pentru autoritățile administrației publice și instituțiile publice, aprobată cu modificări prin Legea nr. 247/2002, cu modificările și completările ulterioare, se suplimentează cu câte 300 de litri de carburant pe lună, cu încadrarea în bugetul aprobat pentru efectuarea recensământului populației și al locuințelor al fiecărei instituții publice implicate, pentru câte un autoturism de la fiecare dintre acestea.

Art. 13. — (1) Pentru verificarea practică a conținutului formularelor, a instrucțiunilor, a programului de înregistrare și de prelucrare, precum și a măsurilor organizatorice, în luna martie 2010 se va desfășura un recensământ de probă.

(2) Recensământul de probă se va efectua în 3 sectoare de recensământ din fiecare localitate reședință de județ și din câte o localitate reședință de comună din fiecare județ cu recenzori special selectați în acest scop.

(3) Personalul prevăzut la alin. (2) beneficiază de drepturile prevăzute la art. 10 alin. (2).

Art. 14. — (1) În perioada 26 martie—4 aprilie 2011 se organizează o anchetă de control pentru verificarea volumului și calității informațiilor înscrise în formularele de recensământ, care se efectuează cu recenzori special selectați în acest scop, conform instrucțiunilor aprobate de către Comisia centrală pentru recensământul populației și al locuințelor.

(2) Personalul prevăzut la alin. (1) beneficiază de drepturile prevăzute la art. 10 alin. (2).

Art. 15. — Prelucrarea datelor și publicarea rezultatelor definitive ale recensământului se fac de către Institutul Național de Statistică pe baza programului și la termenele aprobate de către Comisia centrală pentru recensământul populației și al locuințelor.

Art. 16. — După publicarea rezultatelor finale ale recensământului populației și al locuințelor, baza de date cu datele individuale este preluată spre păstrare, pe bază de proces-verbal de predare-preluare, de către direcțiile județene ale arhivelor naționale, respectiv de către Direcția Arhivelor Naționale a Municipiului București.

Art. 17. — (1) Institutul Național de Statistică și direcțiile teritoriale de statistică angajează persoane cu contract de muncă pe perioadă determinată, cu încadrarea în numărul de posturi prevăzut în anexa nr. 2.

(2) Având în vedere importanța acestei lucrări, personalul prevăzut la alin. (1) trebuie să aibă experiența metodologică și organizatorică a recensămintelor anterioare, putând fi angajați și pensionari din aparatul statistic.

Art. 18. — Ordonatorii de credite implicați în pregătirea, organizarea și efectuarea recensământului populației și al locuințelor cuprind în bugete sumele prevăzute pe ani, conform anexei nr. 3.

Art. 19. — Ministerul Administrației și Internelor, prin Agenția Națională de Cadastru și Publicitate Imobiliară, pune la dispoziție materialul cartografic în format digital, pentru municipiile și orașele din România, necesar în vederea

sectorializării teritoriului în unități de recensământ, respectiv sectoare de recensământ.

Art. 20. — Încălcarea prevederilor prezentei hotărâri atrage, după caz, răspunderea disciplinară, civilă, contravențională sau penală a celor vinovați.

Art. 21. — (1) Constituie contravenții următoarele fapte:

a) împiedicarea persoanelor implicate în acțiunea de recensământ pentru efectuarea înregistrărilor și controlului datelor ce fac obiectul recensământului în conformitate cu prevederile prezentei hotărâri sau a desfășurării, în orice mod, a lucrărilor recensământului;

b) refuzul furnizării personalului de recensământ a informațiilor prevăzute în programul de înregistrare sau furnizarea de date eronate sau incomplete;

c) nerespectarea dispozițiilor legale și a instrucțiunilor privind modul de înregistrare și prelucrare a populației și de păstrare a caracterului confidențial al datelor personale declarate de cetățeni;

d) nerespectarea de către personalul prevăzut la art. 9 alin. (1) a caracterului confidențial al datelor;

e) utilizarea de către personalul de recensământ a datelor obținute în alte scopuri decât cele statistice.

(2) Contravențiile prevăzute la alin. (1) lit. a) și b) se sancționează cu amendă de la 200 lei la 1.000 lei, iar contravențiile prevăzute la alin. (1) lit. c), d) și e) se sancționează cu amendă de la 500 lei la 1.500 lei.

(3) Constatarea contravențiilor și aplicarea sancțiunilor, prevăzute la alin. (1) și (2), se fac de către persoanele împuternicite de prefect, primar, precum și de alte persoane anume împuternicite în acest scop de către Comisia centrală pentru recensământul populației și al locuințelor.

(4) Dispozițiile privind contravențiile prevăzute la alin. (1) se completează cu prevederile Ordonanței Guvernului nr. 2/2001 privind regimul juridic al contravențiilor, aprobată cu modificări și completări prin Legea nr. 180/2002, cu modificările și completările ulterioare.

Art. 22. — Anexele nr. 1—3 fac parte integrantă din prezenta hotărâre.

PRIM-MINISTRU

**EMIL BOC**

Contrasemnează:

Secretarul general al Guvernului,

**Daniela Nicoleta Andreescu**

p. Președintele Institutului Național de Statistică,

**Cristian Nicolae Stănică**

p. Viceprim-ministru, ministrul administrației și internelor,  
interimar,

**Mihai Capră,**

secretar de stat

Ministrul dezvoltării regionale și locuinței,

**Vasile Blaga**

p. Ministrul muncii, familiei și protecției sociale, interimar,

**Mihai Constantin Șeitan,**

secretar de stat

Ministrul finanțelor publice,

**Gheorghe Pogea**

București, 2 decembrie 2009.

Nr. 1.502.

*ANEXA Nr. 1*

## COMPONENȚA

**comisiilor județene, a municipiului București, municipale, ale sectoarelor municipiului București, orășenești și comunale pentru recensământul populației și al locuințelor**

### A. Comisia județeană

Președinte: — prefectul județului

Vicepreședinți: — președintele consiliului județean

— un subprefect al județului

— secretarul județului

— directorul coordonator al direcției regionale/județene de statistică

Secretar: — directorul coordonator adjunct al direcției regionale/județene de statistică

Membri: — șeful inspectoratului de poliție județean

— inspectorul general al inspectoratului școlar județean

— directorul coordonator al direcției de asistență socială și protecția copilului

— directorul coordonator al direcției județene de sănătate publică

— arhitectul-șef al județului

— directorul oficiului de cadastru și publicitate imobiliară

— directorul agenției județene de protecție socială

**B. Comisia Municipiului București**

- Președinte: — prefectul municipiului București
- Vicepreședinți: — un viceprimar general al municipiului București  
— secretarul general al municipiului București  
— directorul coordonator al Direcției Regionale de Statistică a Municipiului București  
— arhitectul-șef al municipiului București
- Secretar: — un director coordonator adjunct al Direcției Regionale de Statistică a Municipiului București
- Membri: — directorul adjunct al Direcției Generale de Poliție a Municipiului București  
— directorul executiv al Direcției Generale de Evidență a Persoanelor a Municipiului București  
— șeful Serviciului de Administrare a Bazelor de Date privind Evidența Persoanelor al Municipiului București  
— inspectorul general al Inspectoratului Școlar al Municipiului București  
— directorul Oficiului de Cadastru și Publicitate Imobiliară București  
— directorul coordonator al Direcției de Sănătate Publică a Municipiului București  
— directorul coordonator al Direcției de Muncă și Incluziune Socială a Municipiului București  
— directorul coordonator al Direcției pentru Cultură, Culte și Patrimoniu Cultural Național a Municipiului București  
— directorul executiv al Direcției servicii publice deconcentrate, strategii guvernamentale și relații publice din Instituția Prefectului Municipiului București  
— directorul Direcției evidență imobiliară și cadastrală din cadrul Primăriei Municipiului București

**C. Comisia municipală și orășenească**

- Președinte: — primarul municipiului sau orașului
- Vicepreședinte: — viceprimar al municipiului sau orașului
- Secretar: — secretarul municipiului sau orașului
- Membri: — șeful serviciului/biroului/compartimentului de stare civilă  
— șeful poliției municipiului sau orașului  
— arhitectul-șef sau șeful serviciului/biroului/compartimentului de urbanism  
— șeful compartimentului de cadastru  
— un inspector școlar  
— șeful compartimentului de asistență socială  
— un specialist al direcției de sănătate publică  
— un specialist din administrația publică locală

**D. Comisia sectorului municipiului București**

- Președinte: — primarul sectorului
- Vicepreședinte: — secretarul sectorului  
— arhitectul-șef al sectorului
- Secretar: — un șef de serviciu din cadrul Direcției Regionale de Statistică a Municipiului București
- Membri: — șeful poliției de sector  
— inspectorul școlar cu managementul educațional, evaluare și dezvoltare instituțională și asigurarea calității al inspectoratului școlar de sector  
— un reprezentant al Direcției de Sănătate Publică a Municipiului București  
— șeful serviciului de cadastru și fond funciar din cadrul primăriei de sector  
— șeful compartimentului de administrare a fondului sau spațiului locativ din aparatul propriu al primăriei de sector  
— directorul general al administrației domeniului public al sectorului

**E. Comisia comunală**

- Președinte: — primarul
- Vicepreședinte: — viceprimarul
- Secretar: — secretarul
- Membri: — directorul școlii din localitatea reședință de comună  
 — referentul cu starea civilă din aparatul de specialitate al primarului  
 — șeful postului de poliție  
 — un cadru didactic

ANEXA Nr. 2

**NUMĂRUL DE POSTURI  
 aferente personalului angajat cu contract individual de muncă, pe perioadă determinată, în vederea efectuării  
 recensământului populației și al locuințelor**

Specificare	Anul 2010		Anul 2011			Anul 2012			Anul 2013
	12 luni	12 luni	12 luni	4 luni	2 luni	12 luni	8 luni	7 luni	12 luni
Institutul Național de Statistică	33		33			33		33	33
— unități teritoriale ale Institutului Național de Statistică		240*1)	240*1)	144*2)	500**)		384*3)	500**)	

\*1) 5 persoane/județ + municipiul București (inclusiv cele 6 sectoare).

\*2) 3 persoane/județ + municipiul București (inclusiv cele 6 sectoare).

\*3) 8 persoane/județ + municipiul București (inclusiv cele 6 sectoare).

\*\*) operatori calculator.



— mii lei —

**BUGETUL  
recensământului populației și al locuințelor**

ARTICOLE DE CHELTUIELI	Institutul Național de Statistică				Ministerul Administrației și Internelor							TOTAL Recensământul populației și al locuințelor					
	Institutul Național de Statistică TOTAL	2010	2011	2012	2013	Ministerul Administrației și Internelor TOTAL	2010	2011	2012	Centrul național de administrare a bazelor de date privind evidența persoanelor	2010		2011	2010	Agencia națională de cadastru și publicitate imobiliară TOTAL 2010	Ministerul Administrației și Internelor TOTAL GENERAL	
<b>I. CHELTUIELI CU PERSONALUL ANGAJAT PE PERIOADĂ DETERMINATĂ</b>																	
A. Salarii de bază și alte drepturi salariale, contribuții personal angajat suplimentar în centrală și județe	32.897	9.069	11.459	10.433	1.936												32.897
B. Salarii de bază și alte drepturi salariale, contribuții pentru operatori calculator	7.748		1.598	5.712	438												7.748
C. Indemnizații recenzori, recenzori șefi și coordonatori						94.050	94.050									94.050	94.050
D. Indemnizații recenzori anchetă pilot	237		237														237
E. Indemnizații recenzori anchetă de control	473		473														473
F. Indemnizații delegare (diurnă)	506	35	421	50													506
<b>TOTAL I</b>	<b>41.861</b>	<b>9.104</b>	<b>14.188</b>	<b>16.195</b>	<b>2.374</b>	<b>94.050</b>	<b>94.050</b>									<b>94.050</b>	<b>135.911</b>
<b>II. BUNURI ȘI SERVICII</b>																	
1. Hârtie, tipărirea materialelor de recensământ și distribuirea acestora	17.200		16.240	960													17.200
2. Inchirieri spații pentru depozitarea materialelor de recensământ, pentru instrucții, pentru personal angajat suplimentar						11.760	3.200	8.560								11.760	11.760
3. Carburanți	253	50	120	83		450	420								450	703	703
4. Cheltuieli poștă, telefoane, transmisi date fax, poștă electronică etc	430	60	270	30	70	410	300	50		27	17	10			437	867	867
5. Cheltuieli popularizare recensământ	3.586		3.586														3.586
6. Cheltuieli personalizare recenzori	0																
7. Furnituri de birou	295	25	200	40	30	45	45								45	340	340
8. Cheltuieli consumabile pentru prelucrarea datelor	610	25	455	90	40					74	49	25			74	684	684
9. Deplasări transport și cazare	642	60	400	182		5.400	5.400								5.400	6.042	6.042
10. Aplicație informatică (DTS)	1.470		1.470													1.470	1.470
11. Aplicație informatică generare tabele statistice	2.520		2.520														2.520
12. Bunuri și prestații de servicii diverse și nenominalizate																	
13. Intreținere parc auto	261	100	161			160	100								160	421	421
14. Cheltuieli energie ALTE CHELTUIELI	375	65	280	30												375	375
15. Cheltuieli creare suport informatic- geografic management recensament(ANCPPI)													4222		4.222	4.222	4.222
<b>TOTAL II</b>	<b>27.642</b>	<b>385</b>	<b>25.702</b>	<b>1.415</b>	<b>140</b>	<b>18.225</b>	<b>9.465</b>	<b>8.610</b>	<b>101</b>	<b>101</b>	<b>66</b>	<b>35</b>	<b>4.222</b>	<b>22.548</b>	<b>4.222</b>	<b>50.190</b>	<b>50.190</b>
<b>III. CHELTUIELI DE CAPITAL</b>																	
1. Tehnică de calcul (PC, LP la INS, DTS, SERVER)	1.823		1.823							3.587	2.646	941			3.587	5.410	5.410
2. Licențe software										1.113	861	252			1.113	1.113	1.113
<b>TOTAL III</b>	<b>1.823</b>		<b>1.823</b>							<b>4.700</b>	<b>3.507</b>	<b>1.193</b>		<b>4.700</b>	<b>4.700</b>	<b>6.523</b>	<b>6.523</b>
<b>TOTAL BUGET (I + II + III)</b>	<b>71.326</b>	<b>9.489</b>	<b>41.713</b>	<b>17.610</b>	<b>2.514</b>	<b>112.275</b>	<b>103.515</b>	<b>8.610</b>	<b>4.801</b>	<b>4.801</b>	<b>3.573</b>	<b>1.228</b>	<b>4.222</b>	<b>121.298</b>	<b>4.222</b>	<b>192.624</b>	<b>192.624</b>

\*) Anexa nr. 3 este reprodusă în facsimil.

# ACTE ALE ORGANELOR DE SPECIALITATE ALE ADMINISTRAȚIEI PUBLICE CENTRALE

MINISTERUL SĂNĂTĂȚII

## ORDIN

### pentru modificarea și completarea Ordinului ministrului sănătății publice nr. 1.662/2007 privind controlul prin verificare periodică a dispozitivelor medicale puse în funcțiune și aflate în utilizare

Având în vedere prevederile art. 5, 6, 7 și 13 din Legea nr. 176/2000 privind dispozitivele medicale, republicată, ale Hotărârii Guvernului nr. 2.281/2004 pentru aprobarea Regulamentului de organizare și funcționare a Oficiului Tehnic de Dispozitive Medicale, văzând Referatul de aprobare al Direcției infrastructura sanitară, logistică și dispozitive medicale nr. A.V. 1.849 din 26 noiembrie 2009,

în temeiul art. 7 alin. (4) din Hotărârea Guvernului nr. 1.718/2008 privind organizarea și funcționarea Ministerului Sănătății, cu modificările și completările ulterioare,

**ministrul sănătății, interimar, emite următorul ordin:**

**Art. I.** — Ordinul ministrului sănătății publice nr. 1.662/2007 privind controlul prin verificare periodică a dispozitivelor medicale puse în funcțiune și aflate în utilizare, publicat în Monitorul Oficial al României, Partea I, nr. 742 din 1 noiembrie 2007, cu modificările ulterioare, se modifică și se completează după cum urmează:

**1. La articolul 4, după alineatul (2) se introduce un nou alineat, alineatul (3), cu următorul cuprins:**

„(3) Controlul prin verificare periodică a dispozitivelor medicale nu se referă la activitatea de verificare prestată de unitățile de tehnică medicală, avizate, în conformitate cu Ordinul ministrului sănătății nr. 1.636/2004 pentru aprobarea Normelor metodologice de aplicare a Legii nr. 176/2000 privind dispozitivele medicale, cu modificările ulterioare, referitoare la avizarea unităților de tehnică medicală, cu modificările ulterioare.”

**2. Articolul 10 se modifică și va avea următorul cuprins:**

„Art. 10. — Fiecare unitate sanitară, atât din domeniu public, cât și din cel privat, are obligația să supună dispozitivele medicale puse în funcțiune și aflate în utilizare, de tipul celor prevăzute în anexa nr. 1, controlului prin verificare periodică, efectuat de Oficiul Tehnic de Dispozitive Medicale sau alte organisme aprobate de acesta, indiferent dacă are sau nu are încheiat contract cu casa de asigurări de sănătate județeană sau a municipiului București, după caz.”

**3. Articolul 12 se modifică și va avea următorul cuprins:**

„Art. 12. — (1) Se interzice utilizarea dispozitivelor medicale care nu au corespuns la încercările efectuate la controlul prin verificare periodică.

(2) După efectuarea remedierilor, dispozitivele medicale prevăzute la alin. (1) se supun unei noi verificări în vederea emiterii buletinului de verificare periodică.

(3) Sancțiunile pentru nerespectarea prevederilor prezentului ordin sunt cele prevăzute în Legea nr. 176/2000, republicată.”

**4. Anexa nr. 1 se modifică și se înlocuiește cu anexa nr. 1.**

**5. La anexa nr. 3, instrucțiunea nr. 10 se modifică și va avea următorul cuprins:**

**„Instrucțiunea nr. 10**

Instrucțiune privind verificarea periodică a dispozitivelor medicale cu funcție EKG (electrocardiografe și monitoare)

Criterii de acceptabilitate la evaluarea parametrilor definatorii de securitate și de performanță

1. Verificarea tipului și a gradului de protecție electrică

Document de referință: SR EN 60601-1 pct. 5.1 și 5.2

2. Verificarea identificării și a marcărilor exterioare  
Echipamentul trebuie să fie identificat cel puțin prin:

— model sau tip;

— firma producătoare;

— seria de fabricație;

— valoarea tensiunii electrice de alimentare.

3. Verificarea curentului/puterii absorbit(e)

Valorile măsurate trebuie să se încadreze în limitele date de producător în specificația tehnică, iar în absența acestora nu trebuie să depășească cu mai mult de  $\pm 15\%$  valoarea prescrisă.

4. Verificarea legării la pământ de protecție (dacă este cazul)

Valorile măsurate trebuie să se încadreze în limitele specificate de SR EN 60601-1 pct. 18, conform încadrării specifice.

5. Verificarea curenților de scurgere staționari

Valorile măsurate trebuie să se încadreze în limitele specificate de SR EN 60601-1 pct. 19.3, tabel IV, conform încadrării specifice.

6. Verificarea rezistenței de izolație

Valorile măsurate între partea legată la rețea și oricare dintre părțile aplicate trebuie să fie de cel puțin 10 MOhm, la o tensiune de încercare de 500 Vcc.

7. Verificarea sensibilității

8. Verificarea benzii de frecvență

9. Verificarea vitezei de înregistrare

10. Verificarea constantei de timp

11. Verificarea filtrelor

12. Verificarea altor parametri ai dispozitivelor medicale cu funcție EKG

12.1. Verificarea modulului SpO<sub>2</sub>

12.2. Verificarea monitorizării presiunii sanguine măsurate neinvaziv

Verificările se efectuează conform standardelor SR EN 60601-2-25:2001 și SR EN 60601-2-51:2003 și, după caz, conform SR EN 60601-2-30:2003.

NOTĂ:

Rezultatele verificărilor se consemnează într-un raport de încercări.”

**6. La anexa nr. 3, instrucțiunea nr. 13 se modifică și va avea următorul cuprins:**

**„Instrucțiunea nr. 13**

Instrucțiune privind verificarea periodică a uniturilor și fotoliilor dentare

Criterii de acceptabilitate la evaluarea parametrilor definatorii de securitate și de performanță

## 1. Verificarea tipului și a gradului de protecție electrică

Document de referință: SR EN 60601-1 pct. 5.1 și 5.2

## 2. Verificarea identificării și a marcărilor exterioare

Echipamentul trebuie să fie identificat cel puțin prin:

- model sau tip, module;
- firma producătoare;
- seria de fabricație;
- valoarea tensiunii electrice de alimentare;
- puterea absorbită.

## 3. Verificarea curentului/puterii absorbit(e)

Valorile măsurate trebuie să se încadreze în limitele date de producător în specificația tehnică, iar în absența acestora nu trebuie să depășească cu mai mult de  $\pm 15\%$  valoarea prescrisă.

## 4. Verificarea legării la pământ de protecție (dacă este cazul)

Valorile măsurate trebuie să se încadreze în limitele specificate de SR EN 60601-1 pct. 18, conform încadrării specifice.

## 5. Verificarea curenților de scurgere staționari

Valorile măsurate trebuie să se încadreze în limitele specificate de SR EN 60601-1 pct. 19.3, tabel IV, conform încadrării specifice.

## 6. Verificarea rezistenței de izolație

Valorile măsurate între partea legată la rețea și oricare dintre părțile aplicate trebuie să fie de cel puțin 10 MOhm, la o tensiune de încercare de 500 Vcc.

## 7. Verificarea componentei/accesoriilor

Se verifică circuitul de pacient dacă este complet și funcțional.

8. Verificarea iluminării pentru proiectorul mobil, negatoscop, conform SR EN ISO 9680:2002 — Aparate de iluminare operatorie dentară; valorile maxime și minime nu trebuie să depășească  $\pm 10\%$  din valorile prescrise.

## 9. Verificarea petei luminoase

10. Verificarea presiunii de alimentare a unității stomatologice cu aer și cu apă

Verificarea presiunii pentru turbine, micromotoare pneumatice, instrument de detartraj pneumatic cu set de manometre 0...4 bar.

Valorile măsurate trebuie să se încadreze în limitele date de specificația tehnică și de SR EN ISO 7494:2001 — Unituri dentare.

11. Verificarea fluxului luminos și a energiei luminoase cu set de radiometre

Valorile măsurate trebuie să se încadreze în limitele date de specificația tehnică.

## 12. Verificarea turației pentru micromotoare

Valorile măsurate trebuie să se încadreze în limitele date de producător în specificația tehnică, iar în absența acestora nu trebuie să depășească cu mai mult de  $\pm 20\%$  valoarea prescrisă.

13. Verificarea debitului de aer/apă pentru absorbitorul de salivă, aspiratorul de salivă, seringă-injector și apa la pahar

Valorile măsurate trebuie să se încadreze în limitele date de producător în specificația tehnică, iar în absența acestora nu trebuie să depășească cu mai mult de  $\pm 20\%$  valoarea prescrisă.

## 14. Verificarea forțelor de acționare

Valorile măsurate trebuie să se încadreze în limitele date de producător în specificația tehnică, iar în absența acestora nu trebuie să depășească cu mai mult de  $\pm 20\%$  valoarea prescrisă.

Verificările se efectuează conform SR EN ISO 7494-1: 2006 și SR EN ISO 7494-2: 2003.

## 15. Verificarea tipului fotoliului existent

16. Verificarea cursei pe verticală (înălțimea minimă și maximă)

17. Verificarea timpilor pentru mișcarea fotoliului (urcare, coborâre, pliere, depliere)

## 18. Verificarea comenzilor

Valorile măsurate trebuie să se încadreze în limitele date de producător în specificația tehnică, iar în absența acestora nu trebuie să depășească cu mai mult de  $\pm 20\%$  valoarea prescrisă.

## NOTĂ:

Rezultatele verificărilor se consemnează într-un raport de încercări.”

**7. La anexa nr. 3, după instrucțiunea nr. 13 se introduc douăsprezece noi instrucțiuni, instrucțiunile 14—25, prevăzute în anexa nr. 2.**

**Art. II.** — Evaluarea conformității impedanței de legare la pământ de protecție pentru sistemele electromedicale se face în conformitate cu prevederile standardului SR EN 62353: 2008.

**Art. III.** — Anexele nr. 1 și 2 fac parte integrantă din prezentul ordin.

**Art. IV.** — Prezentul ordin se publică în Monitorul Oficial al României, Partea I.

p. Ministrul sănătății, interimar,

**Cristian-Anton Irimie,**

secretar de stat

București, 26 noiembrie 2009.

Nr. 1.511.

*ANEXA Nr. 1*

*(Anexa nr. 1 la Ordinul nr. 1.662/2007)*

## 1. Instalații cu radiații ionizante

## 2. Laseri medicali

## 3. Instalații de medicină nucleară

## 4. Echipamente de protecție radiologică

## 5. Aparate de electrochirurgie cu curenți de înaltă frecvență

6. Aparate de anestezie și/sau de ventilație acționate electric și pneumatic

## 7. Aparate de terapie cu ultrasunete

## 8. Incubatoare pentru nou-născuți și incubatoare de transport

## 9. Aparate de hemodializă

10. Dispozitive medicale cu funcție EKG (electrocardiografe și monitoare)

## 11. Defibrilatoare cardiace externe

## 12. Pompe de infuzie

## 13. Unituri și fotolii dentare

14. Aparate de fizioterapie cu curenți electrice alimentate de la rețea

15. Echipamente de explorare complexă cu ultrasunete (ecograf)

## 16. Aspiratoare chirurgicale

17. Dispozitive medicale din dotarea unităților mobile de intervenție (ambulanțe)

18. Analizoare de laborator clinic: biochimie, hematologie, imunologie-securitate electrică

## 19. Sterilizatoare cu aer cald/cu abur

## 20. Instalații pentru imagistică prin rezonanță magnetică

## 21. Electroencefalografe

## 22. Pulsoximetru

## 23. Spirometru

## 24. Mese de operație acționate electric

## 25. Lămpi de operație și sateliți

**Instrucțiunea nr. 14**

Instrucțiune privind verificarea periodică a aparatelor de fizioterapie cu curenți electrici, alimentate de la rețea  
Criterii de acceptabilitate la evaluarea parametrilor definatorii de securitate și de performanță

1. Verificarea tipului și a gradului de protecție electrică

Document de referință: SR EN 60601-1 pct. 5.1 și 5.2.

2. Verificarea identificării și a marcărilor exterioare

Echipamentul trebuie să fie identificat cel puțin prin:

— model sau tip;

— firma producătoare;

— seria de fabricație;

— valoarea tensiunii electrice de alimentare.

3. Verificarea curentului/puterii absorbit(e)

Valorile măsurate trebuie să se încadreze în limitele date de specificația tehnică, valorile maxime și minime nu trebuie să depășească  $\pm 15\%$  din valorile prescrise.

4. Verificarea legării la pământ de protecție, dacă este cazul

Valorile măsurate trebuie să se încadreze în limitele specificate de SR EN 60601-1 pct. 18, conform încadrării specifice.

5. Verificarea curenților de scurgere staționari.

Valorile măsurate trebuie să se încadreze în limitele specificate de SR EN 60601-1 pct. 19.3, tabel IV, conform încadrării specifice.

6. Verificarea rezistenței de izolație

Valorile măsurate între partea legată la rețea și partea aplicată să fie de cel puțin  $10 \text{ M}\Omega$ , la o tensiune de încercare de  $500 \text{ Vcc}$ .

7. Verificarea componentei/accesoriilor

Fiecare electrod din dotarea echipamentului nu trebuie să prezinte întreruperi ale conductoarelor sau izolații necorespunzătoare.

8. Verificarea frecvenței curenților electrici

Valorile măsurate trebuie să se încadreze în limitele date de specificația tehnică, valorile maxime și minime nu trebuie să depășească  $\pm 15\%$  din valorile prescrise.

9. Verificarea duratei impulsurilor curenților electrici

Valorile măsurate trebuie să se încadreze în limitele date de specificația tehnică, valorile maxime și minime nu trebuie să depășească  $\pm 15\%$  din valorile prescrise.

10. Verificarea duratei trenurilor de impulsuri

Valorile măsurate trebuie să se încadreze în limitele date de producător în specificația tehnică, iar în absența acestora nu trebuie să depășească  $\pm 20\%$  din valorile prescrise.

11. Verificarea amplitudinii curenților electrici

Valorile măsurate trebuie să se încadreze în limitele date de specificația tehnică, valorile maxime și minime nu trebuie să depășească  $\pm 15\%$  din valorile prescrise.

12. Blocarea caracteristicilor de ieșire

13. Verificarea sistemelor de protecție și alarmare

Verificările se efectuează conform standardelor SR EN 60601-2-10:2003 și SR EN 60601-2-10/A1:2003.

NOTĂ:

Rezultatele verificărilor se consemnează într-un raport de încercări.

**Instrucțiunea nr. 15**

Instrucțiune privind verificarea periodică a echipamentelor de explorare complexă cu ultrasunete (ecografe)

Criterii de acceptabilitate la evaluarea parametrilor definatorii de securitate și de performanță

1. Verificarea tipului și a gradului de protecție electrică

Document de referință: SR EN 60601-1 pct. 5.1 și 5.2

2. Verificarea identificării și a marcărilor exterioare

Echipamentul trebuie să fie identificat cel puțin prin:

— model sau tip;

— firma producătoare;

— seria de fabricație;

— valoarea tensiunii electrice de alimentare.

3. Verificarea curentului/puterii absorbit(e)

Valorile măsurate trebuie să se încadreze în limitele date de specificația tehnică, valorile maxime și minime nu trebuie să depășească  $\pm 15\%$  din valorile prescrise.

4. Verificarea legării la pământ de protecție, dacă este cazul

Valorile măsurate trebuie să se încadreze în limitele specificate de SR EN 60601-1 pct. 18, conform încadrării specifice.

5. Verificarea curenților de scurgere staționari

Valorile măsurate trebuie să se încadreze în limitele specificate de SR EN 60601-1 pct. 19.3, tabel IV, conform încadrării specifice.

6. Verificarea rezistenței de izolație

Valorile măsurate între partea legată la rețea și partea aplicată să fie de cel puțin  $10 \text{ M}\Omega$ , la o tensiune de încercare de  $500 \text{ Vcc}$ .

7. Verificarea componentei/accesoriilor

Fiecare transductor din dotarea echipamentului nu trebuie să prezinte întreruperi ale conductoarelor sau izolații necorespunzătoare și deteriorări ale părții aplicate.

8. Verificarea adâncimii de penetrare

Valorile măsurate trebuie să se încadreze în limitele date de producător în specificația tehnică, iar în absența acestora nu trebuie să depășească  $\pm 20\%$  din valorile prescrise.

9. Măsurarea suprafețelor

Valorile măsurate trebuie să se încadreze în limitele date de producător în specificația tehnică, iar în absența acestora nu trebuie să depășească  $\pm 20\%$  din valorile prescrise.

10. Măsurarea rezoluției laterale

Acest test stabilește rezoluția ecografului de a distinge structuri mici perpendiculare pe axa fasciculului. Valorile măsurate nu trebuie să aibă variații mai mari de  $1 \text{ mm}$  față de valorile de referință.

11. Măsurarea distanțelor între două ținte paralele în adâncime

Valorile măsurate trebuie să se încadreze în limitele date de producător în specificația tehnică, iar în absența acestora nu trebuie să difere cu mai mult de  $1 \text{ mm}$  sau  $1,0\%$  (care este mai mare) față de valorile constructive ale fantomei.

12. Măsurarea distanțelor între două ținte paralele perpendiculare pe axa fasciculului

Valorile măsurate trebuie să se încadreze în limitele date de producător în specificația tehnică, iar în absența acestora nu trebuie să difere cu mai mult de  $2 \text{ mm}$  sau  $2,0\%$  (care este mai mare) față de valorile constructive ale fantomei.

13. Verificarea modurilor de lucru

14. Aprecierea imaginii chistului, dacă este cazul

Caracteristicile imaginii unui chist, forma, marginile și textura sunt determinări calitative/comparative.

15. Sensibilitatea la debitul de adâncime

Acest test determină cel mai mic debit constant care poate fi detectat la o adâncime de  $5 \text{ cm}$  de la suprafața fantomei.

16. Congruența imaginii Doppler B-Mod, dacă este cazul

Acest test verifică dacă imaginea în B-Mod a vasului se află în același loc cu semnalul Doppler. Debitul trebuie să umple vasul și să nu se suprapună peste pereți. Este o determinare calitativă.

**17. Precizia determinării debitului, dacă este cazul**

Determinarea precisă a debitului printr-un tub cu curgere laminară. Viteza maximă din interiorul tubului este de două ori viteza medie.

**NOTĂ:**

Rezultatele verificărilor se consemnează într-un raport de încercări.

**Instrucțiunea nr. 16**

Instrucțiune privind verificarea periodică a aspiratoarelor chirurgicale

Criterii de acceptabilitate la evaluarea parametrilor definatorii de securitate și de performanță

**1. Verificarea tipului și a gradului de protecție electrică**

Document de referință: SR EN 60601-1 pct. 5.1 și 5.2

**2. Verificarea identificării și a marcărilor exterioare**

Echipamentul trebuie să fie identificat cel puțin prin:

- model sau tip;
- firma producătoare;
- seria de fabricație;
- valoarea tensiunii electrice de alimentare.

**3. Verificarea curentului/puterii absorbit(e)**

Valorile măsurate trebuie să se încadreze în limitele date de specificația tehnică, valorile maxime și minime nu trebuie să depășească  $\pm 15\%$  din valorile prescrise.

**4. Verificarea legării la pământ de protecție, dacă este cazul**

Valorile măsurate trebuie să se încadreze în limitele specificate de SR EN 60601-1 pct. 18, conform încadrării specifice.

**5. Verificarea curenților de scurgere staționari**

Valorile măsurate trebuie să se încadreze în limitele specificate de SR EN 60601-1 pct. 19.3, tabel IV, conform încadrării specifice.

**6. Verificarea rezistenței de izolație**

Valorile măsurate între partea legată la rețea și partea aplicată să fie de cel puțin  $10\text{ M}\Omega$ , la o tensiune de încercare de  $500\text{ Vcc}$ .

**7. Verificarea depresiunii realizate**

Valorile măsurate trebuie să se încadreze în limitele date de producător în specificația tehnică, iar în absența acestora nu trebuie să depășească  $\pm 20\%$  din valorile prescrise.

Verificările se efectuează conform standardului SR EN ISO 10079-1:2003.

**NOTĂ:**

Rezultatele verificărilor se consemnează într-un raport de încercări.

**Instrucțiunea nr. 17**

Instrucțiune privind verificarea periodică a dispozitivelor medicale din dotarea unităților mobile de intervenție (ambulanțe)

Se vor utiliza instrucțiunile corespunzătoare, pentru verificarea periodică a dispozitivelor medicale din dotare.

**Instrucțiunea nr. 18**

Instrucțiune privind verificarea periodică a securității electrice a analizoarelor de laborator clinic de biochimie, hematologie, imunologie

Criterii de acceptabilitate la evaluarea parametrilor definatorii de securitate

**1. Verificarea tipului și a gradului de protecție electrică**

Document de referință: SR EN 61010-1 pct. 5.1.2

**2. Verificarea identificării și a marcărilor exterioare**

Echipamentul trebuie să fie identificat cel puțin prin:

- model sau tip;
- firma producătoare;
- seria de fabricație;
- valoarea tensiunii electrice de alimentare.

Document de referință: SR EN 61010-2-101.

**3. Verificarea curentului/puterii absorbit(e)**

Valorile măsurate trebuie să se încadreze în limitele date de specificația tehnică, valorile maxime și minime nu trebuie să depășească  $\pm 15\%$  din valorile prescrise.

**4. Verificarea legării la pământ de protecție, dacă este cazul**

Valorile măsurate trebuie să se încadreze în limitele specificate de SR EN 61010-1 pct. 6.5.1.3, conform încadrării specifice.

**5. Verificarea rezistenței de izolație**

Valorile măsurate între partea legată la rețea și părțile metalice accesibile trebuie să fie de cel puțin  $10\text{ M}\Omega$ , la o tensiune de încercare de  $500\text{ Vcc}$ .

**6. Verificarea valorilor măsurate ale curenților de scurgere pentru părți accesibile în condiții normale și în condiții de prim defect**

Valorile măsurate trebuie să se încadreze în limitele specificate de SR EN 61010-1 pct. 6.3, conform încadrării specifice.

**NOTĂ:**

Rezultatele verificărilor se consemnează într-un raport de încercări.

**Instrucțiunea nr. 19**

Instrucțiune privind verificarea periodică a sterilizatoarelor cu aer cald/cu abur

Criterii de acceptabilitate la evaluarea parametrilor definatorii de securitate și de performanță

**1. Verificarea tipului și a gradului de protecție electrică**

Document de referință: SR EN 61010-1 pct. 5.1.2

**2. Verificarea identificării și a marcărilor exterioare**

Echipamentul trebuie să fie identificat cel puțin prin:

- model sau tip;
- firma producătoare;
- seria de fabricație;
- valoarea tensiunii electrice de alimentare.

**3. Verificarea curentului/puterii absorbit(e)**

Valorile măsurate nu trebuie să depășească valorile din specificația tehnică.

**4. Verificarea legării la pământ de protecție, dacă este cazul**

Valorile măsurate trebuie să se încadreze în limitele specificate de SR EN 61010-1 pct. 6.5.1.3, conform încadrării specifice.

**5. Verificarea rezistenței de izolație**

Valorile măsurate între partea legată la rețea și părțile metalice accesibile trebuie să fie de cel puțin  $1\text{ M}\Omega$ , la o tensiune de încercare de  $500\text{ Vcc}$ .

**6. Verificarea valorilor măsurate ale curenților de scurgere pentru părți accesibile în condiții normale și în condiții de prim defect trebuie să se încadreze în limitele specificate de SR EN 61010-1 pct. 6.3, conform încadrării specifice.**

**7. Verificarea temperaturii de sterilizare****8. Verificarea presiunii de sterilizare****9. Verificarea timpilor (sterilizare, uscare)****10. Precizia termostatării**

Valorile măsurate trebuie să se încadreze în limitele date de producător în specificația tehnică, iar în absența acestora nu trebuie să depășească  $\pm 10\%$  din valorile prescrise.

Verificările sunt efectuate în conformitate cu cap. IV „Sterilizarea” din Normele tehnice privind curățarea, dezinfecția și sterilizarea în unitățile sanitare, aprobate prin Ordinul ministrului sănătății, publice nr. 261/2007, cu modificările și completările ulterioare.

**NOTĂ:**

Rezultatele verificărilor se consemnează într-un raport de încercări.

**Instrucțiunea nr. 20**

Instrucțiune privind verificarea periodică a instalațiilor pentru imagistică prin rezonanță magnetică

Criterii de acceptabilitate la evaluarea parametrilor definatorii de securitate și de performanță

1. Verificarea identificării și a marcărilor exterioare

Echipamentul trebuie să fie identificat cel puțin prin:

- model sau tip;
- firma producătoare;
- seria de fabricație.

2. Verificarea legării la pământ de protecție

Valorile măsurate trebuie să se încadreze în limitele specificate de SR EN 60601-1 pct. 18, conform încadrării specifice.

3. Verificarea curenților de scurgere staționari

Valorile măsurate trebuie să se încadreze în limitele specificate de SR EN 60601-1 pct. 19.3, tabel IV, conform încadrării specifice.

4. Verificarea componentei/accesoriilor

5. Verificarea sistemelor de alarmare/interblocare

Se simulează condițiile specifice pentru declanșarea alarmei sau acționarea interblocării.

6. Determinarea omogenității imaginii

7. Determinarea rezoluției imaginii

8. Determinarea raportului semnal — zgomot pentru bobina integrată pentru corp

9. Determinarea raportului semnal — zgomot pentru bobina pentru cap

10. Determinarea raportului semnal — zgomot pentru bobina pentru coloană

11. Determinarea raportului semnal — zgomot pentru bobina pentru gât

12. Determinarea raportului semnal — zgomot pentru bobina flexibilă mare

13. Determinarea raportului semnal — zgomot pentru bobina flexibilă mică

14. Determinarea dimensiunii celui mai mare artefact

15. Verificarea caracteristicilor electromecanice

16. Verificarea altor parametri specificați de producător în procedurile specifice pentru asigurarea calității imaginii

Valorile determinate trebuie să se încadreze în limitele date de producător în specificația tehnică.

NOTĂ:

Rezultatele verificărilor se consemnează într-un raport de încercări.

**Instrucțiunea nr. 21**

Instrucțiune privind verificarea periodică a electroencefalografelor

Criterii de acceptabilitate la evaluarea parametrilor definatorii de securitate și de performanță

1. Verificarea tipului și a gradului de protecție electrică

Document de referință: SR EN 60601-1 pct. 5.1 și 5.2

2. Verificarea identificării și a marcărilor exterioare

Echipamentul trebuie să fie identificat cel puțin prin:

- model sau tip;
- firma producătoare;
- seria de fabricație;
- valoarea tensiunii electrice de alimentare.

3. Verificarea curenților/puterii absorbit(e)

Valorile măsurate trebuie să se încadreze în limitele date de specificația tehnică, iar valorile maxime și minime nu trebuie să depășească  $\pm 15\%$  din valorile prescrise.

4. Verificarea legării la pământ de protecție, dacă este cazul

Valorile măsurate trebuie să se încadreze în limitele specificate de SR EN 60601-1 pct. 18, conform încadrării specifice

5. Verificarea curenților de scurgere staționari

Valorile măsurate trebuie să se încadreze în limitele specificate de SR EN 60601-1 pct. 19.3, tabel IV, conform încadrării specifice.

6. Verificarea rezistenței de izolație

Valorile măsurate între partea legată la rețea și partea aplicată să fie de cel puțin 10 M $\Omega$ , la o tensiune de încercare de 500 Vcc.

a) Verificarea sensibilității

Valorile măsurate trebuie să se încadreze în limitele date de producător în specificația tehnică, iar în absența acestora nu trebuie să depășească  $\pm 5\%$  din valorile prescrise

b) Verificarea vitezei de înregistrare

Valorile măsurate trebuie să se încadreze în limitele date de producător în specificația tehnică, iar în absența acestora nu trebuie să depășească  $\pm 5\%$  din valorile prescrise

c) Verificarea constantei de timp

Valorile măsurate trebuie să se încadreze în limitele date de producător în specificația tehnică, iar în absența acestora nu trebuie să depășească  $\pm 10\%$  din valorile prescrise

d) Verificarea lățimii liniei izoelectrice de bază

Valoarea măsurată a lățimii liniei izoelectrice de bază trebuie să fie de 0,5 mm

7. Măsurarea rezistenței de contact a electrodului

Valorile măsurate trebuie să se încadreze în limitele date de producător în specificația tehnică, iar în absența acestora nu trebuie să depășească  $\pm 10\%$  din valorile prescrise.

NOTĂ:

Rezultatele verificărilor se consemnează într-un raport de încercări.

**Instrucțiunea nr. 22**

Instrucțiune privind verificarea periodică a pulsoximetrelor

Criterii de acceptabilitate la evaluarea parametrilor definatorii de securitate și de performanță

Documente de referință: SR EN 60601-1 pct. 5.1 și 5.2.; SR EN ISO 9919: 2005

1. Verificarea tipului și a gradului de protecție electrică

2. Verificarea identificării și a marcărilor exterioare

Echipamentul trebuie să fie identificat cel puțin prin:

- model sau tip;
- firma producătoare;
- seria de fabricație;
- valoarea tensiunii electrice de alimentare.

3. Verificarea curenților/puterii absorbit(e)

Valorile măsurate trebuie să se încadreze în limitele date de specificația tehnică, iar valorile maxime și minime nu trebuie să depășească  $\pm 15\%$  din valorile prescrise

4. Verificarea legării la pământ de protecție, dacă este cazul

Valorile măsurate trebuie să se încadreze în limitele specificate de SR EN 60601-1 pct. 18, conform încadrării specifice.

5. Verificarea curenților de scurgere staționari

Valorile măsurate trebuie să se încadreze în limitele specificate de SR EN 60601-1 pct. 19.3, tabel IV, conform încadrării specifice.

6. Verificarea rezistenței de izolație

Valorile măsurate între partea legată la rețea și partea aplicată să fie de cel puțin 10 M $\Omega$ , la o tensiune de încercare de 500 Vcc.

7. Verificarea comenzilor, comutatoarelor și indicatoarelor

8. Verificarea autotestului (dacă este cazul)

9. Verificarea încărcării bateriei (dacă este cazul)

10. Verificarea testului de saturație a oxigenului

Se face la valorile: 95%, 90% și 70%.

Valorile măsurate trebuie să se încadreze în limitele date de specificația tehnică, în lipsa acestora nu vor depăși cu mai mult de  $\pm 5\%$  valorile setate.

11. Verificarea pulsului

Se face la valorile: 250 bpm, 150 bpm și 70 bpm.

Valorile măsurate trebuie să se încadreze în limitele date de specificația tehnică, în lipsa acestora nu vor depăși cu mai mult de  $\pm 5\%$  valorile setate.

12. Verificarea alarmelor de saturație și de puls (maxime și minime)

Verificările se efectuează conform standardului SR EN 9919: 2005 „Echipamente electromedicale. Cerințe particulare de

securitate și performanțe esențiale ale pulsoximetrelor pentru utilizare medicală

NOTĂ:

Rezultatele verificărilor se consemnează într-un raport de încercări.

### Instrucțiunea nr. 23

Instrucțiune privind verificarea periodică a spirometrelor  
Criterii de acceptabilitate la evaluarea parametrilor definitorii de securitate și de performanță

1. Verificarea tipului și a gradului de protecție electrică

Document de referință: SR EN 60601-1 pct. 5.1 și 5.2

2. Verificarea identificării și a marcărilor exterioare

Echipamentul trebuie să fie identificat cel puțin prin:

— model sau tip;

— firma producătoare;

— seria de fabricație;

— valoarea tensiunii electrice de alimentare.

3. Verificarea curentului/puterii absorbit(e).

Valorile măsurate trebuie să se încadreze în limitele date de specificația tehnică, iar valorile maxime și minime nu trebuie să depășească  $\pm 15\%$  din valorile prescrise.

4. Verificarea legării la pământ de protecție, dacă este cazul

Valorile măsurate trebuie să se încadreze în limitele specificate de SR EN 60601-1 pct. 18, conform încadrării specifice.

5. Verificarea curenților de scurgere staționari

Valorile măsurate trebuie să se încadreze în limitele specificate de SR EN 60601-1 pct. 19.3, tabel IV, conform încadrării specifice.

6. Verificarea rezistenței de izolație

Valorile măsurate între partea legată la rețea și partea aplicată să fie de cel puțin  $10\text{ M}\Omega$ , la o tensiune de încercare de  $500\text{ Vcc}$ .

7. Verificarea comenzilor, comutatoarelor și indicatoarelor

8. Verificarea autotestului (dacă este cazul)

9. Verificarea încărcării bateriei (dacă este cazul)

10. Verificarea volumului curent

Se efectuează la  $10\%$  și la  $90\%$  din intervalul maxim de măsurare.

Valorile măsurate trebuie să se încadreze în limitele date de specificația tehnică, în lipsa acestora nu vor depăși cu mai mult de  $\pm 10\%$  valorile setate.

11. Verificarea minut volumului

Se efectuează la  $10\%$  și la  $90\%$  din intervalul maxim de măsurare.

Valorile măsurate trebuie să se încadreze în limitele date de specificația tehnică, în lipsa acestora nu vor depăși cu mai mult de  $\pm 10\%$  valorile setate.

12. Verificarea alarmelor de volum (maxime și minime) și a altor alarme (dacă există)

NOTĂ:

Rezultatele verificărilor se consemnează într-un raport de încercări.

### Instrucțiunea nr. 24

Instrucțiune privind verificarea periodică a meselor de operație acționate electric

Criterii de acceptabilitate la evaluarea parametrilor definitorii de securitate și de performanță

1. Verificarea tipului și a gradului de protecție electrică

Document de referință: SR EN 60601-1 pct. 5.1 și 5.2

2. Verificarea identificării și a marcărilor exterioare

Echipamentul trebuie să fie identificat cel puțin prin:

— model sau tip;

— firma producătoare;

— seria de fabricație;

— valoarea tensiunii electrice de alimentare.

3. Verificarea curentului/puterii absorbit(e)

Valorile măsurate trebuie să se încadreze în limitele date de specificația tehnică, valorile maxime și minime nu trebuie să depășească  $\pm 15\%$  din valorile prescrise.

4. Verificarea legării la pământ de protecție, dacă este cazul

Valorile măsurate trebuie să se încadreze în limitele specificate de SR EN 60601-1 pct. 18, conform încadrării specifice.

5. Verificarea curenților de scurgere staționari permanenți

Valorile măsurate trebuie să se încadreze în limitele specificate de SR EN 60601-1 pct. 19.3, tabel IV, conform încadrării specifice.

6. Verificarea rezistenței de izolație

Valorile măsurate între partea legată la rețea și partea aplicată să fie de cel puțin  $10\text{ M}\Omega$ , la o tensiune de încercare de  $500\text{ Vcc}$ .

7. Verificarea dimensiunilor

Valorile măsurate trebuie să se încadreze în limitele date de producător în specificația tehnică, iar în absența acestora nu trebuie să depășească  $\pm 20\%$  din valorile prescrise.

8. Verificarea deplasărilor trendelenburg/antitrendelenburg

Valorile măsurate trebuie să se încadreze în limitele date de producător în specificația tehnică, iar în absența acestora nu trebuie să depășească  $\pm 10\%$  din valorile prescrise

9. Verificarea înclinărilor: cap, picioare, laterale

Verificările de la pct. 8 și 9 se efectuează atât cu alimentarea de la rețea, cât și utilizând sistemele de manevrare fără alimentare de la rețea, mecanic sau cu sursă electrică internă, după caz.

NOTĂ:

Rezultatele verificărilor se consemnează într-un raport de încercări.

### Instrucțiunea nr. 25

Instrucțiune privind verificarea periodică a lămpilor de operație și a sateliților

Criterii de acceptabilitate la evaluarea parametrilor definitorii de securitate și de performanță

1. Verificarea tipului și a gradului de protecție electrică

Document de referință: SR EN 60601-1 pct. 5.1 și 5.2

2. Verificarea identificării și a marcărilor exterioare

Echipamentul trebuie să fie identificat cel puțin prin:

— model sau tip;

— firma producătoare;

— seria de fabricație;

— valoarea tensiunii electrice de alimentare.

3. Verificarea curentului/puterii absorbit(e)

Valorile măsurate trebuie să se încadreze în limitele date de specificația tehnică, iar valorile maxime și minime nu trebuie să depășească  $\pm 15\%$  din valorile prescrise.

4. Verificarea legării la pământ de protecție, dacă este cazul

Valorile măsurate trebuie să se încadreze în limitele specificate de SR EN 60601-1 pct. 18, conform încadrării specifice.

5. Verificarea curenților de scurgere staționari

Valorile măsurate trebuie să se încadreze în limitele specificate de SR EN 60601-1 pct. 19.3, tabel IV, conform încadrării specifice.

6. Verificarea rezistenței de izolație

Valorile măsurate între partea legată la rețea și părțile accesibile trebuie să fie de cel puțin  $10\text{ M}\Omega$ , la o tensiune de încercare de  $500\text{ Vcc}$ .

7. Verificarea comenzilor și comutatoarelor

8. Verificarea iluminării

9. Verificarea dimensiunii petei luminoase

10. Verificarea funcționării reglajului de focalizare

NOTĂ:

Rezultatele verificărilor se consemnează într-un raport de încercări.

# ABONAMENTE LA PUBLICAȚIILE OFICIALE PE SUPORT FIZIC

## — Prețuri pentru anul 2010 —

Nr. crt.	Denumirea publicației	Număr de apariții anuale	Zile de apariție/săptămână	Greutate medie/apariție (grame)	Valoare (TVA 9% inclus) — lei		
					12 luni	3 luni	1 lună
1.	Monitorul Oficial, Partea I	900	5	50	1.200	330	120
2.	Monitorul Oficial, Partea I, limba maghiară	90	1	50	1.500		140
3.	Monitorul Oficial, Partea a II-a	215	5	60	2.250		200
4.	Monitorul Oficial, Partea a III-a	600	5	15	430		40
5.	Monitorul Oficial, Partea a IV-a	7.200	5	50	1.720		160
6.	Monitorul Oficial, Partea a VI-a	400	5	25	1.600		150
7.	Monitorul Oficial, Partea a VII-a	60	1	30	540		50
8.	Colecția Legislația României	4	—	2.500	450	120	
9.	Colecția Hotărâri ale Guvernului României	12	—	3.500	750		70

NOTĂ:

Monitorul Oficial, Partea I bis, se multiplică și se achiziționează pe bază de comandă.

# ABONAMENTE LA PRODUSELE ÎN FORMAT ELECTRONIC

## — Prețuri pentru anul 2010 —

Produs	Abonamentul FLEXIBIL (Monitorul Oficial, Partea I + alte 3 părți ale Monitorului Oficial, la alegere)									
	Lunar					Anual				
	Online/ Monopost	Rețea 5	Rețea 25	Rețea 100	Rețea 300	Online/ Monopost	Rețea 5	Rețea 25	Rețea 100	Rețea 300
AutenticMO	40	100	250	600	1.320	400	1.000	2.500	6.000	13.200
ExpertMO	90	230	580	1.390	3.060	900	2.250	5.630	13.510	29.720

Produs	Abonamentul COMPLET (Monitorul Oficial, Partea I + toate celelalte părți ale Monitorului Oficial)									
	Lunar					Anual				
	Online/ Monopost	Rețea 5	Rețea 25	Rețea 100	Rețea 300	Online/ Monopost	Rețea 5	Rețea 25	Rețea 100	Rețea 300
AutenticMO	50	130	330	790	1.740	500	1.250	3.130	7.510	16.520
ExpertMO	110	280	700	1.680	3.700	1.100	2.750	6.880	16.510	36.320

Prețurile sunt exprimate în lei și conțin TVA.

Mai multe informații puteți găsi pe site-ul [www.expert-monitor.ro](http://www.expert-monitor.ro), unde puteți aplica on-line comanda.

**EDITOR: PARLAMENTUL ROMÂNIEI — CAMERA DEPUTAȚILOR**



„Monitorul Oficial” R.A., Str. Parcului nr. 65, sectorul 1, București; C.I.F. RO427282,  
 IBAN: RO55RNCB0082006711100001 Banca Comercială Română — S.A. — Sucursala „Unirea” București  
 și IBAN: RO12TREZ7005069XXX000531 Direcția de Trezorerie și Contabilitate Publică a Municipiului București  
 (alocat numai persoanelor juridice bugetare)  
 Tel. 021.318.51.29/150, fax 021.318.51.15, e-mail: [marketing@ramo.ro](mailto:marketing@ramo.ro), internet: [www.monitoruloficial.ro](http://www.monitoruloficial.ro)  
 Adresa pentru publicitate: Centrul pentru relații cu publicul, București, șos. Panduri nr. 1,  
 bloc P33, parter, sectorul 5, tel. 021.411.58.33 și 021.410.47.30, fax 021.410.77.36 și 021.410.47.23  
 Tiparul: „Monitorul Oficial” R.A.



5 948368 435827